



Municipio: Las Matas de Santa Cruz

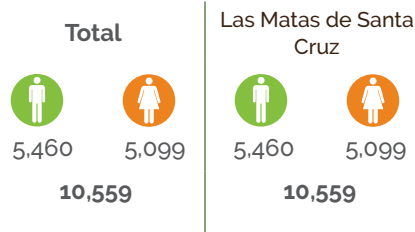
Región	Cibao Noroeste
Provincia	Monte Cristi
Superficie	71.9 hab/Km ²
Densidad de la población	147 hab/Km ²
Ley de creación	Ley 268 del 18-03-1985



Las Matas de Santa Cruz (D. M.)

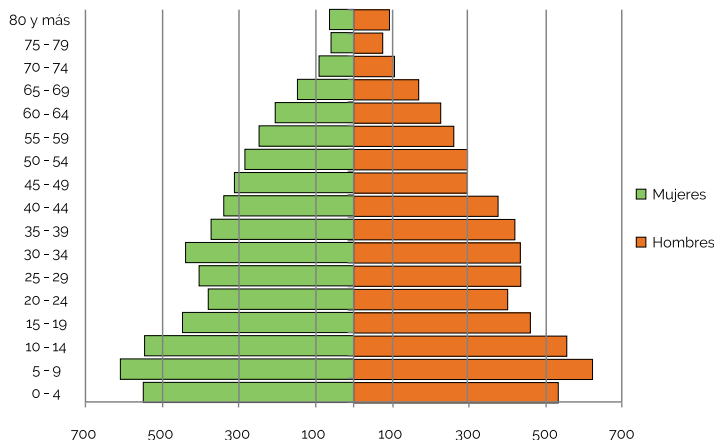
Demografía

Población del municipio por sexo, según distritos municipales, año 2010



Fuente: IX Censo Nacional de Población y Vivienda 2010, ONE.

Pirámide estimada y proyectada de la población, municipio Las Matas de Santa Cruz, 2019



Fuente: Estimaciones y Proyecciones Nacionales de Población 2019, ONE.

Clima



Fuente: Datos de temperatura y precipitaciones, Oficina Nacional de Meteorología, 2018.

Indicadores censales año 2010

21.3
Índice de envejecimiento: mayores de 65 años por cada 100 menores de 15 años

37.3
Menores de cinco años por cada 100 mujeres en edad fértil

1,026
Población residente nacida en el extranjero

3,916
Población residente nacida en otro municipio

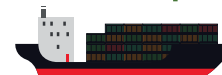
-38.4
Crecimiento intercensal 2002-2010

Fuente: IX Censo Nacional de Población y Vivienda 2010, ONE.

Comercio exterior

0
Número de empresas exportadoras

1
Número de empresas importadoras



Fuentes: Perfil de Empresas Exportadoras e Importadoras de la República Dominicana 2015-2017, ONE. Directorio de Empresas y Establecimientos 2016 y 2017, ONE.Exterior.

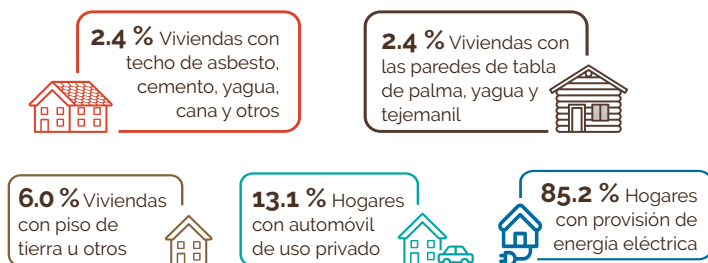
Estadísticas vitales



Fuentes: Estadísticas Vitales 2017, ONE. Base de datos SIUBEN ESH-2012, certificada septiembre 2018, SIUBEN.

Calidad y condiciones de vida

Indicadores de condiciones de vida, año 2010



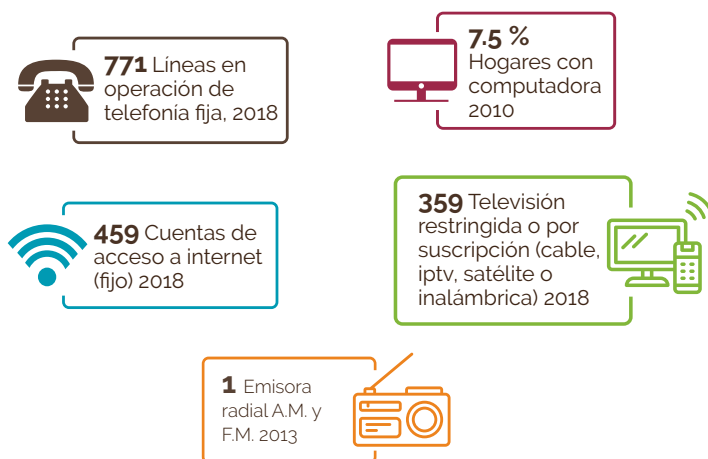
Déficit habitacional



Fuente: IX Censo Nacional de Población y Vivienda 2010, ONE.

Tecnología y medios de comunicación

Indicadores tecnológicos



Fuentes: IX Censo Nacional de Población y Vivienda 2010, ONE. Listado de Emisoras A.M. y F.M. (2013) e Indicadores Estadísticos Semestrales 2018, del Instituto Dominicano de las Telecomunicaciones (INDOTEL).

Economía y empleo

Indicadores económicos

Indicadores	Total
Cantidad de parceleros/as de los asentamientos campesinos, 2009	1,519
Superficie de las parcelas de asentamientos campesinos, en tareas, 2009	60,375
Cantidad de concesiones de explotación minera, febrero 2015	0
Cantidad de empleados/as de empresas de zonas francas y zonas francas especiales, 2014	0
Índice de feminización de la plantilla zonas francas, 2014	0.0
Cantidad de hoteles, 2018	0
Cantidad de habitaciones en hoteles, 2018	0
Cantidad de colmados, 2014-2015	170

Fuentes: Relación de Establecimientos de Alojamiento Hoteleros, Ministerio de Turismo. Registro Nacional de Establecimientos (RNE) 2014-2015, ONE. Boletín Estadístico de Zonas Francas, Consejo Nacional de Zonas Francas y Exportación. Relación de Asentamientos Campesinos, Instituto Agrario Dominicano.

Estructura del mercado laboral por sexo, año 2010

Indicadores	Total	Sexo	
		Hombres	Mujeres
Población en edad de trabajar (PET)	8,534	4,439	4,095
Población económicamente activa (PEA)	3,519	2,512	1,007
Población ocupada	3,260	2,325	935
Población desocupada	259	187	72
Población inactiva	4,943	1,893	3,050
Tasa global de participación	41.2%	56.6%	24.6%
Tasa de ocupación	38.2%	52.4%	22.8%
Tasa de desempleo	7.4%	7.4%	7.1%

Fuente: IX Censo Nacional de Población y Vivienda 2010, ONE.

Empleadores formales

Empleo generado según principal actividad económica del municipio

Actividad	Total establecimientos	Total empleados
Actividades artísticas, de entretenimiento y recreativas	27	10,305
Comercio al por mayor y al por menor; reparación de vehículos automotores y motocicletas	14	86,015
Actividades financieras y de seguros	5	45
Agricultura, ganadería, silvicultura y pesca	5	20
Demás actividades económicas	11	162

Fuente: Directorio de Empresas y Establecimientos (DEE) 2017, ONE.

Rango de empleo

Rango	Total establecimientos
De 1 a 9	29
De 10 a 29	8
De 30 a 49	0
De 50 a 99	1
De 100 a 249	0
250 o más	0
En blanco*	24

Fuente: Directorio de Empresas y Establecimientos, (DEE) 2017, ONE.

Nota: (*) En blanco hace referencia a aquellas empresas que no especificaron su rango de empleo.

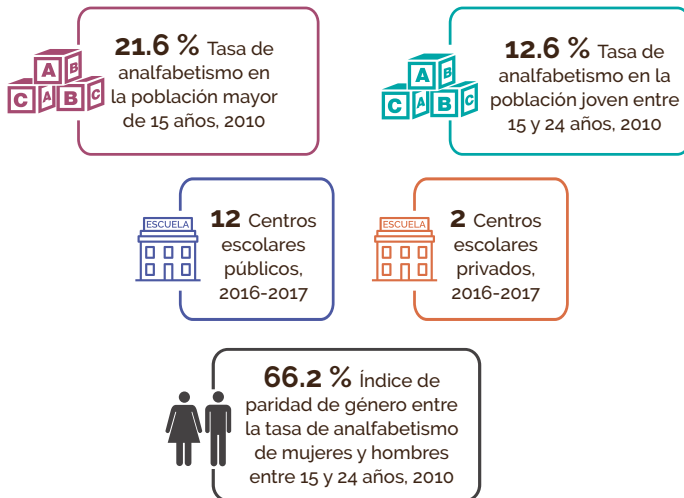
Cantidad de establecimientos, según su condición, 2017



Fuente: Registro Nacional de Establecimientos (RNE) 2017, ONE.

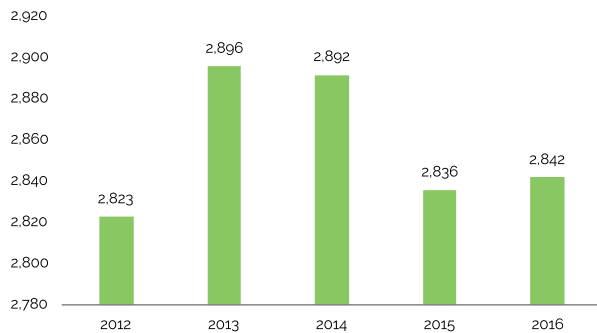
Educación

Indicadores educativos



Fuentes: IX Censo Nacional de Población y Vivienda 2010, ONE. Listado de Planta Física año lectivo 2016-2017, Ministerio de Educación (MINERD).

Evolución estudiantil: Número de estudiantes matriculados por año (2012-2016)



Fuente: Anuario de Estadísticas Educativas. Ministerio de Educación.

Población de 5 años y más por sexo, según el nivel de instrucción alcanzado o terminado. año 2010

Nivel de instrucción alcanzado	Total	Sexo	
		Hombres	Mujeres
Total	9.565	4.964	4.601
Nunca asistió a la escuela	1.490	856	634
Pre-primaria	546	269	277
Primaria o Básica	4.394	2.408	1.986
Secundaria o Media	2.427	1.165	1.262
Universitaria o Superior	708	266	442

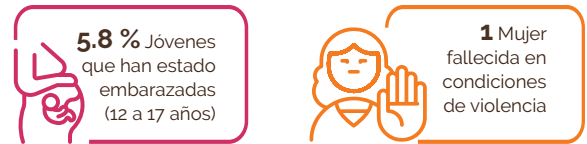
Fuente: IX Censo Nacional de Población y Vivienda 2010, ONE.

Estudiantes matriculados por sector, según el nivel año 2016-2017

Nivel	Total	Sector		
		Público	Privado	Semioficial
Total	2.842	2.638	198	6
Inicial	231	156	75	-
Básica	1.398	1.301	97	-
Media	1.142	1.116	26	-
Educ. de Adultos	71	65	-	6

Fuente: Anuario de Estadísticas Educativas. Año Lectivo 2016-2017, Ministerio de Educación. (-): No hay estudiantes matriculados.

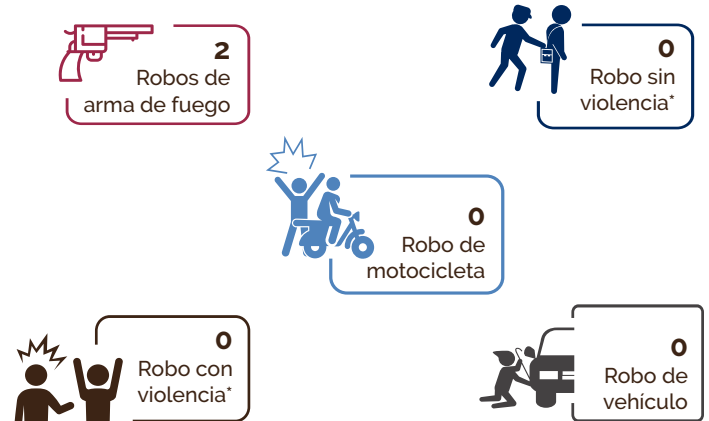
Género



Fuentes: Base de datos SIUBEN ESH-2012, certificada septiembre 2018. Registros administrativos de la Oficina de Estadísticas y Cartografía de la Policía Nacional.

Seguridad ciudadana

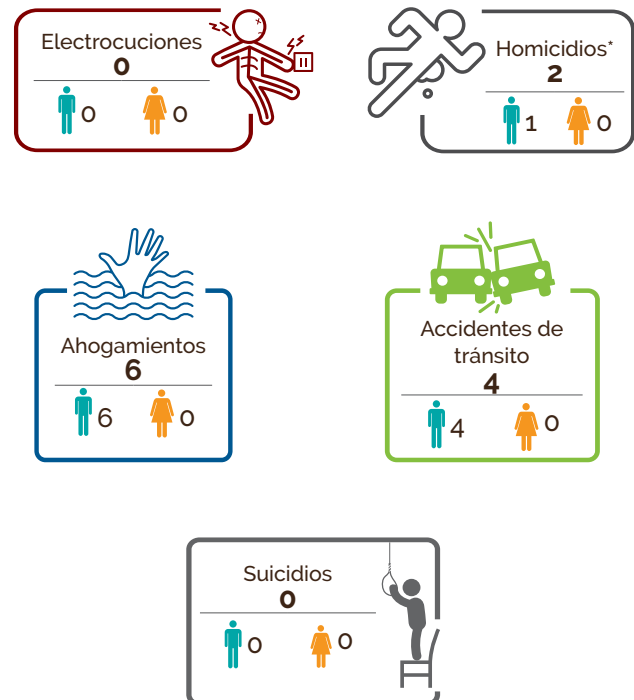
Cantidad de actos violentos



Fuente: Registros administrativos de la Policía Nacional, 2017. *Solo incluye robo de vehículos en los cuales hubo acto violento y no violento.

Muertes accidentales y violentas

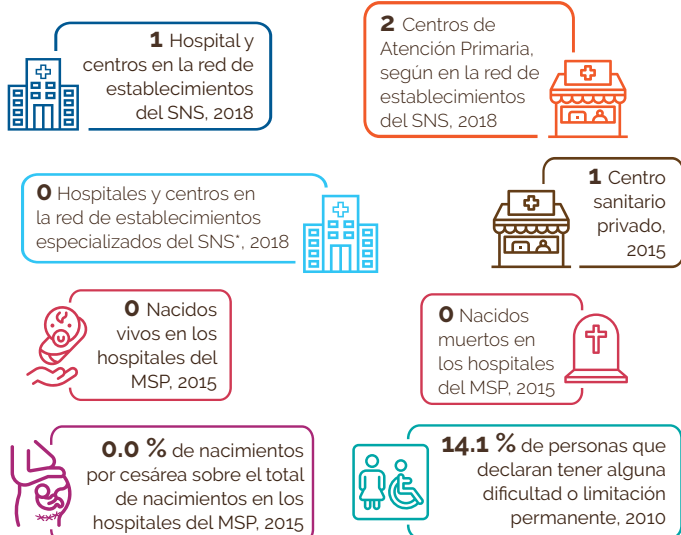
Muertes accidentales y violentas por tipo de muerte, según sexo, año 2017



Fuente: Anuario de Estadísticas de Muertes Accidentales y Violentas 2017, ONE. Nota: * Existe un (1) registro de homicidio sin identificación de sexo.

Salud

Indicadores de salud

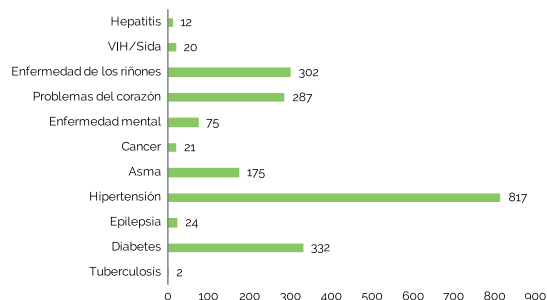


Fuentes: Dirección General de Estadísticas de Salud (DIES), Ministerio de Salud Pública (MSP). Reportes de los Servicios Regionales de Salud, con base a formularios de producción de servicios 67-A. Servicio Nacional de Salud. IX Censo Nacional de Población y Vivienda 2010, ONE.

Notas: Los centros de salud privados no corresponden a la red de establecimientos del Servicio Nacional de Salud ni sus expresiones territoriales. Para centros sanitarios de Salud públicos fueron sumados los centros de salud de los 2 niveles de atención: primer nivel y nivel complementario. Los hospitales pueden ser tanto centros de salud generales como centros de salud especializados; por tanto, el total de hospitales ya contiene el número de centros especializados.

Centros sanitarios privados incluye los centros administrados por ONG's, instituciones privadas y SEMMA, no incluye clínicas privadas. *Servicio Nacional de Salud.

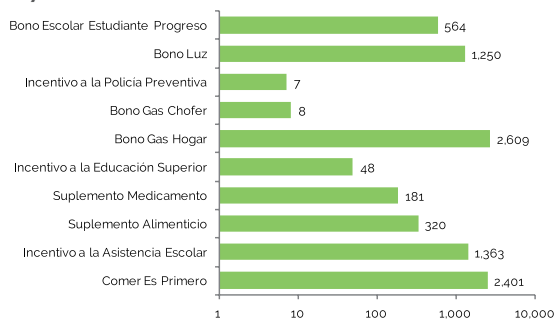
Población de 16 años y más, según enfermedad declarada



Fuente: Base de datos SIUBEN ESH-2012, certificada septiembre 2018.

Programas sociales

Número de beneficiarios del Programa Solidaridad, según componentes, municipio Las Matas de Santa Cruz, 2012-2017*



Fuente: Mapa de subsidios 2014-2017, Administradora de Subsidios Sociales (ADESS). Nota: * Un mismo beneficiario puede recibir más de un tipo de subsidio.

Participación política y social

Indicadores electorales



Fuente: IX Censo Nacional de Población y Vivienda 2010, ONE.

Medio ambiente

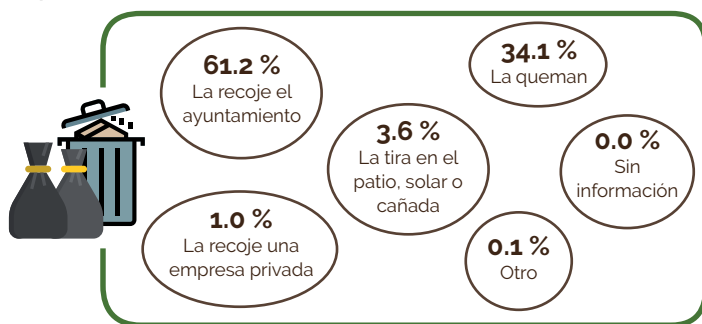
Indicadores ambientales

En el municipio Las Matas de Santa Cruz, el Ministerio de Medio Ambiente y Recursos Naturales identifica dos (2) áreas protegidas: Refugio de Vida Silvestre Río Chacuey y Reserva Forestal Las Matas.



Fuente: IX Censo Nacional de Población y Vivienda 2010, ONE.

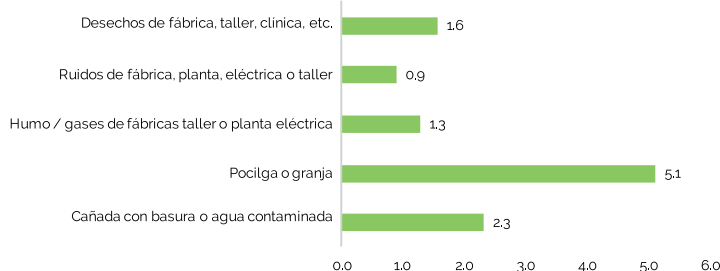
Disposición final de la basura



Fuente: Base de datos SIUBEN ESH-2012, certificada septiembre 2018.

Contaminación

Porcentaje de hogares cercanos a focos de peligro



Fuente: Base de datos SIUBEN ESH-2012, certificada septiembre 2018.