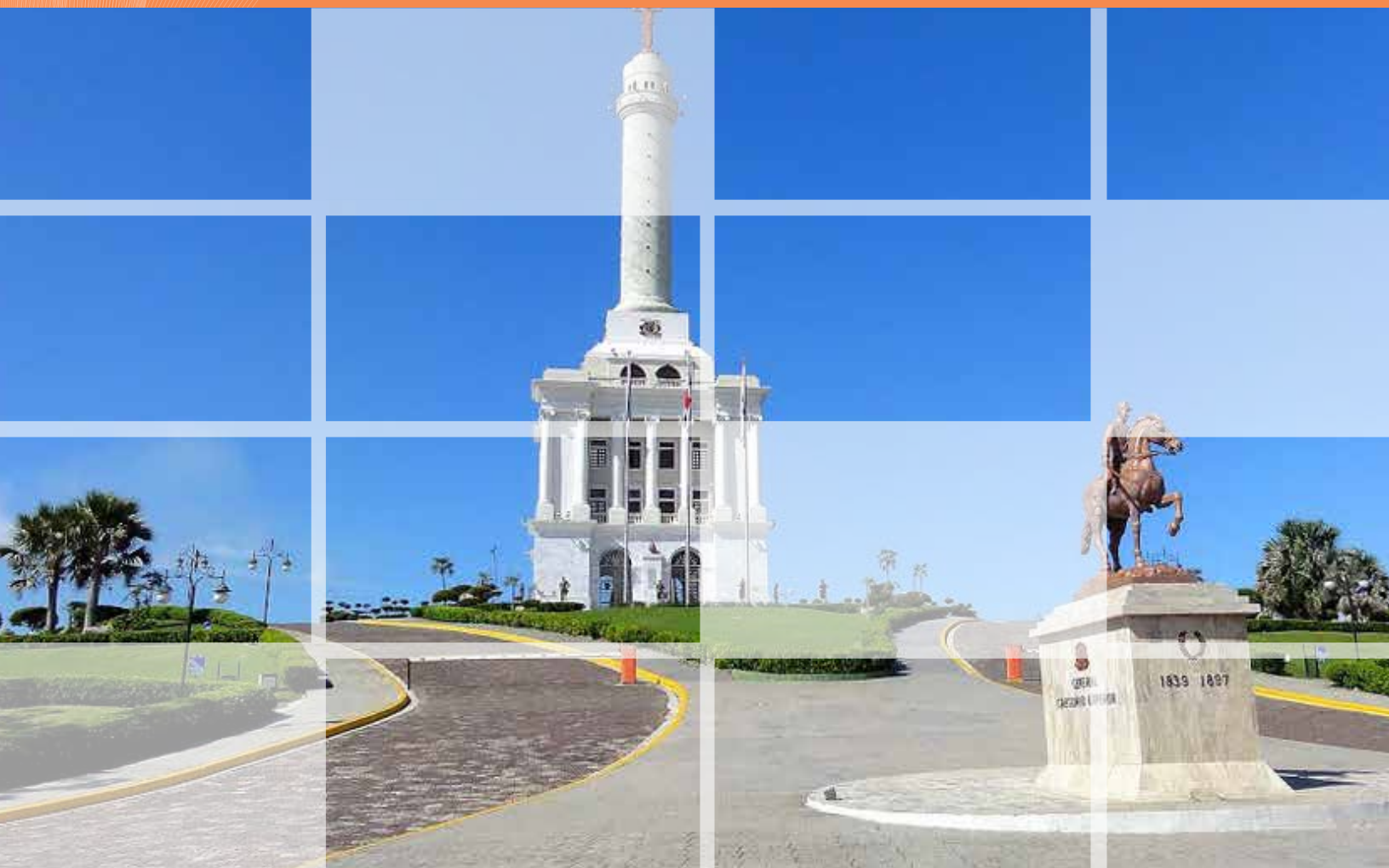


# Perfiles Estadísticos Provinciales



## Provincia Santiago



# **Perfiles Estadísticos Provinciales**

## **Provincia Santiago**



## Créditos

### **Dirección y Coordinación General**

**Pablo Tactuk:** Director Nacional de la Oficina Nacional de Estadística

**Luis Madera:** Director de Estadísticas Continuas

**Valentín García:** Encargado del Departamento de Estadísticas Demográficas, Sociales y Culturales

**Zenobia Horacio:** Encargada de la División de las Oficinas Provinciales

### **Trabajo de recopilación y procesamiento de la información**

**Ivón Eliana González Pérez:** Técnica de información territorial

**Nancy Mora Alcántara:** Técnica de información territorial

### **Apoyo institucional**

Departamento de Censos

Departamento de Tecnología de la Información

Departamento de Cartografía

División de Relaciones Internacionales

Departamento de Comunicaciones

Dirección de Estadísticas Continuas

Dirección Nacional

### **Apoyo editorial**

**Mariví Arregui:** Encargada interina del Departamento de Comunicaciones

**Raysa Hernández:** Encargada interina de la División de Publicaciones

**Carmen Cabanes:** Diseño y diagramación

**Foto de portada:** Ministerio de Turismo

**Xiomara Pérez:** Correctora de estilo

**Esta publicación cuenta con el apoyo del Fondo de las Naciones Unidas para la Infancia (UNICEF) y el Fondo de Población de las Naciones Unidas (UNFPA).**



## Ficha Técnica

<b>Nombre de Publicación</b>	Perfiles Estadísticos Provinciales. Provincia Santiago
<b>Objetivo general del producto</b>	Ofrecer al público una recopilación de las principales informaciones estadísticas correspondientes a la provincia de Santiago.
<b>Descripción general del producto</b>	Es una recopilación de informaciones estadísticas e indicadores sobre la situación demográfica, social y económica.
<b>Año de inicio del producto estadístico</b>	2014
<b>Publicación de la metodología</b>	No
<b>Tipo de levantamiento</b>	Recopilación de estadísticas y elaboración de indicadores, a partir de fuentes estadísticas disponibles en la Oficina Nacional de Estadísticas (ONE), y de otras instituciones gubernamentales.
<b>Periodicidad del levantamiento de la información</b>	Puntual
<b>Cobertura geográfica</b>	Provincial y nacional
<b>Fuentes de información</b>	<p>Fuentes internas: IX Censo Nacional de Población y Vivienda 2010, Estadísticas Vitales 2006-2012, Directorio de Empresas y Establecimientos 2012, Compendio de estadísticas de muertes accidentales y violentas 2012, Anuario de salud 2011.</p> <p>Fuentes externas: Relación de Establecimientos de Alojamiento Hoteleros (Ministerio de Turismo), Boletín Estadístico de Zonas Francas (Consejo Nacional de Zonas Francas y Exportación), Relación de Asentamientos Campesinos, Atlas de Recursos Naturales de la República Dominicana (Ministerio de Medio Ambiente y Recursos Naturales), Listado de Emisoras A.M y F.M (Instituto Dominicano de Telecomunicaciones), Estadísticas e Indicadores 2010-2011, (Ministerio de Educación), Boletín de Indicadores Educativos, 2010-2011 (Ministerio de Educación), SIGPAS 4 (Comisión Ejecutiva de la Reforma del Sector Salud), Anuario Estadístico (SESPAS), Mapa de subsidios 2012 (Administradora de Subsidios Sociales), Dimensión espacial de la pobreza monetaria, 2011 (Ministerio de Economía, Planificación y Desarrollo)</p>
<b>Fecha de publicación</b>	Diciembre 2014
<b>Medios de difusión de las publicaciones</b>	Publicación impresa y página web
<b>Datos del contacto</b>	<p>Director Nacional de la Oficina Nacional de Estadística: Lic. Pablo Tactuk. Tel.: 809-682-7777 ext. 2100 y 2101, email: pablo.tactuk@one.gov.do</p> <p>Encargado del Departamento de Estadísticas Demográficas, Sociales y Culturales: Lic. Valentín García Álvarez. Tel.: 809-682-7777 ext. 3714/3712, email: valentin.garcia@one.gov.do</p>
<b>Unidad encargada</b>	La Oficina Nacional de Estadística fue la institución responsable de la recopilación e integración de la información estadística a través del Departamento de Coordinación Estadística.





# Contenido

Ficha Técnica .....	3
Presentación.....	7
<b>Región Cibao Norte .....</b>	<b>9</b>
<b>Santiago .....</b>	<b>.11</b>





## Presentación

La Oficina Nacional de Estadística (ONE), a través de su Departamento de Coordinación Estadística, presenta el **Perfil Estadístico Provincial de Santiago**, el cual es una recopilación de informaciones estadísticas e indicadores sobre la situación socioeconómica, demográfica y medioambiental de la provincia de Santiago.

Las fuentes de información utilizadas incluyen las elaboradas por la propia ONE, así como las disponibles en otras instituciones gubernamentales y no gubernamentales. El **Perfil Estadístico Provincial de Santiago**, recopila datos principalmente del IX Censo Nacional de Población y Vivienda 2010, así como también de las Estadísticas Vitales 2006-2012, el Directorio de Empresas y Establecimientos (DEE) 2012, el Compendio de estadísticas de muertes accidentales y violentas 2012 y el Anuario de salud 2011, entre otras.

El **Perfil Estadístico Provincial de Santiago**, está destinado a satisfacer la necesidad de información estadística de los hacedores de políticas públicas, investigadores, estudiantes o de cualquier otro miembro de la sociedad civil. Permite al lector obtener una perspectiva de la situación general de la provincia, conocer en detalle algunos rasgos relevantes de su realidad, y a la vez, comparar los indicadores obtenidos con el total o promedio nacional.

La información ofrecida está organizada en 12 ejes temáticos, los cuales son: Demografía, Condiciones de vida, Medio ambiente, Empleo y Seguridad Social, Economía, Agricultura, Participación Política, Educación, Salud, Policiales y Judiciales, Pobreza y Transporte y comunicación. Además, se incluyen dos cuadros anexos, uno con los indicadores de seguimiento de los Objetivos de Desarrollo del Milenio y otro con el Índice de Desarrollo Humano Provincial. También el lector tendrá a disposición algunos mapas con información desagregada a nivel de municipios y distritos municipales.

Este producto está pensado como una contribución a la oferta de información estadística desagregada a nivel territorial, apoyando el proceso de planificación y toma de decisiones en las diferentes instituciones y organizaciones tanto públicas como privadas que actúan sobre el territorio provincial.

Pablo Tactuk  
Director Nacional







# Región Cibao Norte

Espsillat - Puerto Plata - Santiago





# Santiago





La provincia Santiago forma parte de la región Cibao Norte y cuenta con una superficie de 2,806.29 km<sup>2</sup>. Limita al norte con la provincia Puerto Plata, al este con la provincia Espaillat y La Vega, al sur con la provincia San Juan y al oeste con la provincia Santiago Rodríguez y Valverde. Sus coordenadas geográficas son 19° 25' latitud norte y los 70° 50' longitud oeste.

## 1. Demografía

Está conformada por 9 municipios, 16 distritos municipales, 115 secciones, 907 parajes, 191 barrios y 500 sub-barrios.

**Cuadro 1.1**

Población por sexo, según zona de residencia, provincia Santiago, 2010

Zona de residencia	Total	Sexo	
		Hombres	Mujeres
<b>Total</b>	<b>963,422</b>	<b>480,106</b>	<b>483,316</b>
Urbana	<b>728,484</b>	357,448	371,036
Rural	<b>234,938</b>	122,658	112,280

Fuente: IX Censo Nacional de Población y Vivienda 2010

Según el IX Censo Nacional de Población y Vivienda 2010, la provincia Santiago contaba para ese año con una población de 963,422 habitantes. Para el Censo 2002 la población era de 908,250, lo cual supone un crecimiento poblacional de 6.1%. Esta es la tercera provincia que posee un mayor número de habitantes.

La densidad poblacional es de 343 hab. / km<sup>2</sup>.

**Cuadro 1.2**

Población según municipios y distritos municipales, provincia Santiago, 2010

Municipios y distritos municipales	Provincia	
	Total	Menores de 5 años
<b>Total</b>	<b>963,422</b>	<b>85,208</b>
<b>Santiago</b>	<b>691,262</b>	<b>62,543</b>
Santiago <sup>1</sup>	591,985	53,121
Pedro García (D.M.)	4,006	328
Baitoa (D.M.)	11,778	1,297
La Canela (D.M.)	17,067	1,578
San Francisco de Jacagua (D.M.)	36,902	3,256
Hato del Yaque (D.M.)	29,524	2,963
<b>Bisonó</b>	<b>42,092</b>	<b>3,923</b>
Bisonó	42,092	3,923
<b>Jánico</b>	<b>16,993</b>	<b>1,018</b>
Jánico <sup>1</sup>	7,672	471
Juncalito (D.M.)	4,215	256
El Caimito (D.M.)	5,106	291
<b>Licey Al Medio</b>	<b>25,539</b>	<b>1,952</b>
Licey Al Medio <sup>1</sup>	13,147	1,014
Las Palomas (D.M.)	12,392	938
<b>San José de las Matas</b>	<b>38,628</b>	<b>2,879</b>
San José de las Matas <sup>1</sup>	23,850	1,758
El Rubio (D.M.)	7,201	572
La Cuesta (D.M.)	3,622	255
Las Placetas (D.M.)	3,955	294
<b>Tamboril</b>	<b>51,695</b>	<b>4,585</b>
Tamboril <sup>1</sup>	39,700	3,561
Canca La Piedra (D.M.)	11,995	1,024
<b>Villa González</b>	<b>37,349</b>	<b>3,300</b>
Villa González <sup>1</sup>	27,304	2,467
Palmar Arriba (D.M.)	6,365	603
El Limón (D.M.)	3,680	230
<b>Puñal</b>	<b>46,516</b>	<b>4,022</b>
Puñal <sup>1</sup>	23,856	2,192
Guayabal (D.M.)	11,509	918
Canabacoa (D.M.)	11,151	912
<b>Sabana Iglesia</b>	<b>13,348</b>	<b>986</b>
Sabana Iglesia	13,348	986

<sup>1</sup>Corresponde al área del "municipio", donde no se contemplan los distritos municipales

Fuente: IX Censo Nacional de Población y Vivienda 2010

El índice de masculinidad calculado, para la población de Santiago en el 2010, es de 99.3 hombres por cada 100 mujeres. El índice de masculinidad a nivel nacional es de 100.7 hombres por cada 100 mujeres, en el mismo año.



**Cuadro 1.3**

Población infantil y juvenil por sexo, según años de edad cumplidos, provincia Santiago, 2010

Años cumplidos	Provincia			Total país		
	Total	Hombres	Mujeres	Total	Hombres	Mujeres
<b>Total</b>	<b>321,704</b>	<b>162,432</b>	<b>159,272</b>	<b>3,402,810</b>	<b>1,721,999</b>	<b>1,680,811</b>
0	18,625	9,383	9,242	9,242	99,067	96,093
1	16,806	8,679	8,127	8,127	92,431	89,370
2	17,086	8,605	8,481	8,481	92,006	88,670
3	16,366	8,364	8,002	8,002	86,928	83,276
4	16,325	8,361	7,964	7,964	85,978	82,887
5	17,384	8,938	8,446	8,446	94,807	90,913
6	16,606	8,424	8,182	8,182	88,875	86,253
7	17,597	8,912	8,685	8,685	94,456	92,350
8	18,138	9,264	8,874	8,874	100,860	97,348
9	18,229	9,199	9,030	9,030	97,397	95,201
10	19,869	10,060	9,809	9,809	106,713	102,940
11	18,343	9,269	9,074	9,074	97,287	94,906
12	18,062	9,067	8,995	8,995	97,078	94,429
13	17,665	8,987	8,678	8,678	95,115	93,839
14	18,091	9,106	8,985	8,985	96,698	94,756
15	19,202	9,399	9,803	9,803	101,053	101,731
16	18,392	9,050	9,342	9,342	97,287	97,521
17	18,918	9,365	9,553	9,553	97,963	98,328
10-29	361,281	180,022	181,259	3,600,151	1,809,092	1,791,059

Fuente: IX Censo Nacional de Población y Vivienda 2010

Según la Encuesta Nacional de Inmigrantes, en la provincia Santiago, el 7.6% de la población son personas nacidas en el extranjero o personas nacidas en República Dominicana de madre y/o padre extranjeros.

**Cuadro 1.4**

Población por sexo, según lugar de nacimiento, provincia Santiago, 2010

Lugar de nacimiento	Provincia				% total país	
	Hombres	%	Mujeres	%	Total	%
<b>Total</b>	<b>480,106</b>	<b>100.0</b>	<b>483,316</b>	<b>100.0</b>	<b>963,422</b>	<b>100.0</b>
Municipio de residencia actual	336,474	70.1	329,396	68.2	665,870	69.1
En otro municipio	118,883	24.8	137,605	28.5	256,488	26.6
En otro país	24,749	5.2	16,315	3.4	41,064	4.3

Fuente: IX Censo Nacional de Población y Vivienda 2010

**Cuadro 1.5**

Población de 15 años cumplidos o más por sexo, según estado conyugal, provincia Santiago, 2010

Estado conyugal	Total	Sexo	
		Hombres	Mujeres
<b>Total</b>	<b>698,230</b>	<b>345,488</b>	<b>352,742</b>
Separado(a) de un matrimonio	12,997	4,485	8,512
Divorciado(a)	16,886	5,317	11,569
Viudo(a)	30,222	5,954	24,268
Separado(a) de una unión libre	83,419	34,513	48,906
Casado(a)	137,491	67,382	70,109
Unido(a)	233,018	114,285	118,733
Nunca se ha casado ni unido	184,191	113,546	70,645
No declarado	6	6	-

Fuente: IX Censo de Población y Vivienda 2010

**Cuadro 1.6**

Mujeres de 15 años o más por grupo edad, según estado conyugal, provincia Santiago, 2010

Estado conyugal	Total	Grupo de edad	
		15-17 años	18 años y más
<b>Total</b>	<b>352,742</b>	<b>28,698</b>	<b>324,044</b>
Separado(a) de un matrimonio	8,512	37	8,475
Divorciado(a)	11,569	19	11,550
Viudo(a)	24,268	31	24,237
Separado(a) de una unión libre	48,906	1,411	47,495
Casado(a)	70,109	207	69,902
Unido(a)	118,733	4,265	114,468
Nunca se ha casado ni unido	70,645	22,728	47,917

Fuente: IX Censo de Población y Vivienda 2010

Para el año 2012, el 22.4% de los nacimientos registrados en la provincia Santiago, correspondieron a madres menores de 20 años. Cifra que se iguala al promedio nacional, que fue de 22.4%.

**Cuadro 1.7**

Nacimientos registrados, según año de registro, provincia Santiago, 2006-2013

Años	Nacimientos
2006	19,439
2007	19,755
2008	21,750
2009	21,783
2010	20,736
2011	22,350
2012	21,770
2013	21,414

Nota: Elaborado con datos levantados en las Oficinas del Registro Civil, Junta Central Electoral  
Fuente: Boletín de Estadística Vitales, 2006-2013

**Cuadro 1.8**

Defunciones registradas, según año de registro, provincia Santiago, 2006-2013

Años	Defunciones
2006	2,995
2007	3,116
2008	3,506
2009	3,777
2010	4,050
2011	4,471
2012	4,713
2013	4,769

Nota: Elaborado con datos levantados en las Oficinas del Registro Civil, Junta Central Electoral  
Fuente: Boletín de Estadística Vitales, 2006-2013

**Cuadro 1.9**

Matrimonios por tipo, según año de registro, provincia Santiago, 2006-2013

Años	Total	Tipo de matrimonio	
		Canónico	Civil
2006	5,426	600	4,826
2007	4,440	569	3,871
2008	4,841	679	4,162
2009	5,112	706	4,406
2010	6,557	740	5,817
2011	6,716	752	5,964
2012	6,413	705	5,708
2013	7,154	732	6,422

Nota: Elaborado con datos levantados en las Oficinas del Registro Civil, Junta Central Electoral  
Fuente: Boletín de Estadística Vitales, 2006-2013

**Cuadro 1.10**

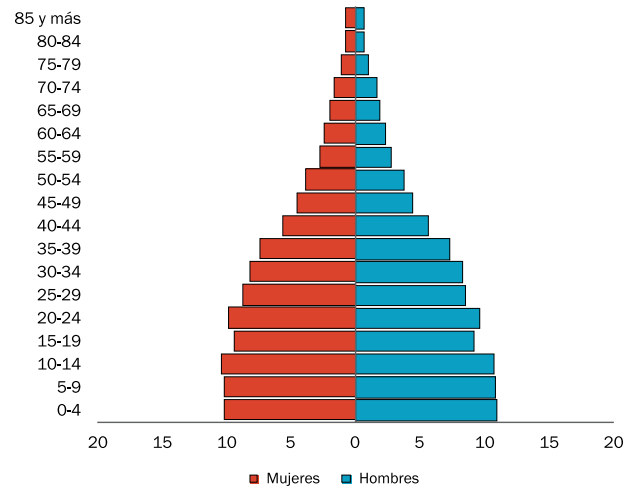
Divorcios, según año de registro, provincia Santiago, 2006-2013

Años	Divorcios
2006	2,704
2007	2,601
2008	2,773
2009	2,884
2010	3,180
2011	3,313
2012	3,217
2013	3,489

Nota: Elaborado con datos levantados en las Oficinas del Registro Civil, Junta Central Electoral  
Fuente: Boletín de Estadística Vitales, 2006-2013

**Gráfico 1.1**

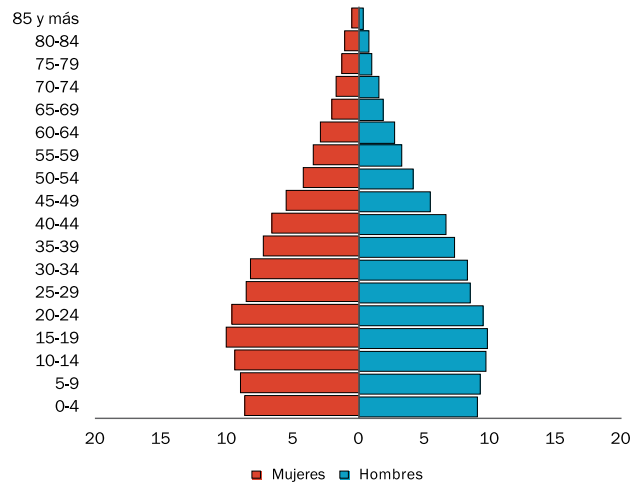
Pirámide de población, provincia Santiago, año 2002



Fuente: IX Censo Nacional de Población y Vivienda 2002

**Gráfico 1.2**

Pirámide de población, provincia Santiago, año 2010



Fuente: IX Censo Nacional de Población y Vivienda 2010

Al comparar las pirámides de población del año 2002 con la del 2010, se puede constatar el cambio en la estructura por edad y por sexo de la población de Santiago. Mientras que para el 2002 los menores de 20 años representaban el 41% de los pobladores de Santiago, para el 2010 eran el 37%. Por tal razón, la pirámide es más angosta en la base para el año 2010.





## 2. Condiciones de vida

**Cuadro 2.1**

Número de viviendas, según tipo, provincia Santiago, 2010

Tipo de vivienda	Provincia		% total país
	Viviendas	%	
<b>Total</b>	<b>331,072</b>	<b>100.0</b>	<b>100.0</b>
Casa independiente	244,637	73.9	77.5
Apartamento	44,960	13.6	10.9
Pieza en cuartería o parte atrás	24,918	7.5	6.6
Barracón	592	0.2	0.7
Vivienda compartida con negocio	7,396	2.2	2.3
Local no construido para habitación	4,056	1.2	0.8
Otra vivienda particular	3,214	1.0	1.0
Otro tipo de vivienda colectiva	1,299	0.4	0.2

Fuente: IX Censo Nacional de Población y Vivienda 2010

**Cuadro 2.2**

Número de viviendas, según el material de construcción de las paredes exteriores, provincia Santiago, 2010\*

Material de construcción	Provincia		% total país
	Viviendas	%	
<b>Total</b>	<b>329,773</b>	<b>100.0</b>	<b>100.0</b>
Bloc o concreto	270,501	82.0	74.7
Madera	54,650	16.6	18.7
Tabla de palma	2,820	0.9	3.9
Tejamanil	69	0.0	0.2
Yagua	140	0.0	0.1
Otro	1,593	0.5	2.4

\* El cuadro no incluye las viviendas colectivas

Fuente: IX Censo Nacional de Población y Vivienda 2010

**Cuadro 2.3**

Número de viviendas, según material de construcción del techo, provincia Santiago, 2010\*

Material de construcción	Provincia		% total país
	Viviendas	%	
<b>Total</b>	<b>329,773</b>	<b>100.0</b>	<b>100.0</b>
Concreto	148,103	44.9	42.3
Zinc	177,150	53.7	55.7
Asbesto cemento	1,532	0.5	0.8
Cana	882	0.3	0.3
Yagua	83	0.0	0.3
Otro	2,023	0.6	0.7

\* El cuadro no incluye las viviendas colectivas

Fuente: IX Censo Nacional de Población y Vivienda 2010

**Cuadro 2.4**

Número de viviendas, según los materiales de construcción del piso, provincia Santiago, 2010\*

Material de construcción	Provincia		% total país
	Viviendas	%	
<b>Total</b>	<b>277,467</b>	<b>100.0</b>	<b>100.0</b>
Mosaico	40,891	14.7	13.4
Cemento	166,729	60.1	65.4
Granito	6,784	2.4	2.4
Mármol	847	0.3	0.4
Cerámica	55,020	19.8	14.3
Madera	975	0.4	0.2
Tierra	5,628	2.0	3.7
Otro	593	0.2	0.2

\*El cuadro no incluye las viviendas que estaban desocupadas en el momento del levantamiento

Fuente: IX Censo Nacional de Población y Vivienda 2010

El bloc es el principal material de construcción de las paredes exteriores de las viviendas de Santiago, seguido de la madera. Para los techos, son las planchas de zinc y para los pisos, el cemento. El 74% de las viviendas son casas independientes.

**Cuadro 2.5**

Número de viviendas, según el tipo de vía de acceso, provincia Santiago, 2010

Acceso a la vivienda	Provincia		% total país
	Viviendas	%	
<b>Total</b>	<b>331,092</b>	<b>100.0</b>	<b>100.0</b>
Calle asfaltada	180,656	54.6	46.1
Carretera asfaltada	14,378	4.3	5.6
Calle no asfaltada	78,763	23.8	24.7
Carretera no asfaltada	25,504	7.7	10.0
Callejón	20,916	6.3	9.1
Camino	10,198	3.1	4.2
Otro	100	0	0.1
No declarado	577	0	0.1

Fuente: IX Censo Nacional de Población y Vivienda 2010

**Cuadro 2.6**

Número de hogares, según el tipo de hogar, provincia Santiago, 2010

Tipo de hogar	Provincia		% total país
	Hogares	%	
<b>Total</b>	<b>279,311</b>	<b>100.0</b>	<b>100.0</b>
Unipersonal	39,528	14.2	14.6
Nuclear	139,516	50.0	49.9
Extendido	87,896	31.5	31.9
Compuesto	11,052	4.0	3.3
Hogar sin núcleo	1,319	0.5	0.2

Fuente: IX Censo Nacional de Población y Vivienda 2010

**Cuadro 2.7**

Número de hogares, según el tipo de alumbrado, provincia Santiago, 2010\*

Tipo de alumbrado	Provincia		% total país
	Hogares	%	
<b>Total</b>	<b>277,992</b>	<b>100.0</b>	<b>100.0</b>
Energía eléctrica del tendido público	273,884	98.5	95.6
Lámpara de gas propano	636	0.2	0.5
Lámpara de gas kerosene	1,170	0.4	1.7
Energía eléctrica de planta propia	126	0.1	0.1
Otro	2,176	0.8	2.0

\*El cuadro no incluye a los hogares compartidos

Fuente: IX Censo Nacional de Población y Vivienda 2010

**Cuadro 2.8**

Número de hogares, según la fuente de abastecimiento de agua, provincia Santiago, 2010\*

Fuente de abastecimiento de agua	Provincia		% total país
	Hogares	%	
<b>Total</b>	<b>277,992</b>	<b>100.0</b>	<b>100.0</b>
Del acueducto dentro de la vivienda	208,913	75.2	46.3
Del acueducto en el patio de la vivienda	25,625	9.2	20.9
De una llave de otra vivienda	6,256	2.3	5.4
De una llave pública	4,714	1.7	4.1
De un tubo de la calle	19,081	6.9	7.3
Manantial, río, arroyo	4,145	1.5	2.8
Lluvia	1,891	0.7	1.2
Pozo	1,939	0.7	7.6
Camión tanque	4,419	1.6	3.7
Otro	1,009	0.4	0.7

\*El cuadro no incluye a los hogares compartidos

Fuente: IX Censo Nacional de Población y Vivienda 2010

Solo el 75% de los hogares de la provincia Santiago recibe, dentro de sus viviendas, el agua que proviene del acueducto. Este porcentaje se encuentra por encima del dato nacional, que alcanza el 46%.

**Cuadro 2.9**

Número de hogares, según la tenencia de ciertos bienes durables, provincia Santiago, 2010\*

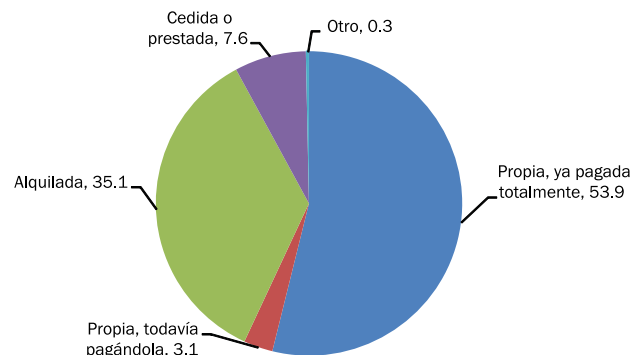
Bienes durables	Provincia		% total país
	Hogares	%	
Estufa	248,906	89.5	86.4
Nevera	212,893	76.6	69.9
Lavadora	207,086	74.5	68.8
Televisor	233,191	83.9	78.9
Radio/Equipo de música	158,447	57.0	50.2
Inversor	63,644	22.9	23.2
Planta eléctrica	9,731	3.5	4.0
Aire acondicionado	24,581	8.8	8.8
Motor	55,738	20.1	24.0
Vehículo	67,567	24.3	18.8

\*El cuadro no incluye a los hogares compartidos

Fuente: IX Censo Nacional de Población y Vivienda 2010

**Gráfico 2.1**

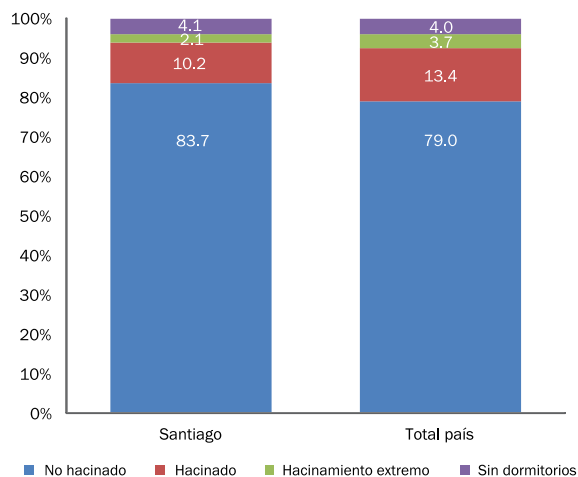
Distribución porcentual de los hogares, según tipo de tenencia de la vivienda, provincia Santiago, 2010



\*Para el cálculo de los porcentajes no se incluyeron a los hogares compartidos  
Fuente: IX Censo Nacional de Población y Vivienda 2010

**Gráfico 2.2**

Distribución porcentual de los hogares, según el grado de hacinamiento, provincia Santiago, 2010\*



\*El gráfico no incluye a los hogares compartidos  
Fuente: IX Censo Nacional de Población y Vivienda 2010

El tamaño promedio de los hogares, de la provincia Santiago, es de 3.46 personas. El promedio del país es de 3.53 personas por hogar.



### 3. Medio ambiente

**Cuadro 3.1**

Número de hogares, según el tipo de servicio sanitario y forma de uso, provincia Santiago, 2010

Tipo de servicio / forma de uso	Provincia		% total país
	Hogares	%	
<b>Total</b>	<b>279,311</b>	<b>100.0</b>	<b>100.0</b>
<b>Total de inodoros</b>	<b>228,208</b>	<b>81.7</b>	<b>69.6</b>
Inodoro particular	215,736	77.2	63.9
Inodoro compartido con otros hogares	12,472	4.5	5.6
<b>Total de letrinas</b>	<b>42,909</b>	<b>15.4</b>	<b>24.2</b>
Letrina particular	32,122	11.5	16.5
Letrina compartida con otros hogares	10,787	3.9	7.7
<b>No tiene servicio sanitario</b>	<b>8,194</b>	<b>2.9</b>	<b>6.2</b>

Fuente: IX Censo Nacional de Población y Vivienda 2010

**Cuadro 3.2**

Número de hogares, según el combustible utilizado para cocinar, provincia Santiago, 2010\*

Combustible utilizado para cocinar	Provincia		% total país
	Hogares	%	
<b>Total</b>	<b>277,992</b>	<b>100.0</b>	<b>100.0</b>
Gas propano	242,030	87.1	82.9
Carbón	4,179	1.5	3.2
Leña	15,231	5.5	8.3
Electricidad	1,959	0.7	0.5
Otro	174	0.1	0.1
No cocinan	14,419	5.2	5.0

\*El cuadro no incluye a los hogares compartidos

Fuente: IX Censo Nacional de Población y Vivienda 2010

Un 7.0%, de los hogares de Santiago, usa carbón o leña como combustible para cocinar, muy por debajo del dato nacional, que es de 11.5%.

**Cuadro 3.3**

Número de hogares, según el sistema de eliminación de basura, provincia Santiago, 2010\*

Eliminación de basura	Provincia		% total país
	Hogares	%	
<b>Total</b>	<b>277,992</b>	<b>100.0</b>	<b>100.0</b>
La recoge el ayuntamiento	228,292	82.1	73.2
La recoge una empresa privada	1,213	0.4	1.7
La queman	26,521	9.5	15.4
La tiran en el patio o solar	5,398	1.9	3.3
La tiran en un vertedero	5,096	1.8	3.0
La tiran en un río o cañada	9,124	3.3	2.3
Otro	2,348	0.8	1.1

\*El cuadro no incluye a los hogares compartidos

Fuente: IX Censo Nacional de Población y Vivienda 2010

**Cuadro 3.4**

Número de viviendas, según tipo de contaminación, provincia Santiago, 2010

Tipo de contaminación	Provincia		% total país
	Viviendas	%	
Aguas estancadas	71,370	21.6	27.1
Basura	83,387	25.2	32.4
Cañadas	77,128	23.3	24.0
Pocilga o granja	22,347	6.8	6.6
Humo o gases de fábricas	22,347	6.8	6.6
Desechos o residuos de fábricas, taller u hospital	22,569	6.8	5.7
Envasadora de gas	26,271	7.9	6.9
Bomba de gasolina	19,394	5.9	4.3
Fábrica de productos químicos	7,132	2.2	2.4
Ruido de vehículos y motores	147,929	44.7	46.7
Ruido de fábrica o taller	30,823	9.3	10.1
Ruidos o humo de planta eléctrica	29,992	9.1	9.2
Música alta de bares, colmados o vecinos	92,581	28.0	33.2
Otro	44,309	13.4	15.6

Fuente: IX Censo Nacional de Población y Vivienda 2010

**Cuadro 3.5**

Número de viviendas, según su exposición a riesgos naturales, provincia Santiago, 2010

Tipo de riesgo natural	Provincia		% total país
	Viviendas	%	
Derrumbe o deslizamiento de tierra	40,093	12.1	10.7
Hundimiento de tierra	21,908	6.6	5.3
Desprendimiento de rocas	11,717	3.5	3.6
Incendios forestales	17,088	5.2	4.9

Fuente: IX Censo Nacional de Población y Vivienda 2010

**Cuadro 3.6**

Número de viviendas que han sido afectadas por algún desastre natural, según tipo de desastre, provincia Santiago, 2010

Tipo de desastre natural	Provincia		% total país
	Viviendas	%	
Huracán	75,038	22.7	49.7
Tornado	15,851	4.8	7.5
Tormenta	100,298	30.3	56.7
Inundación	55,196	16.7	21.6
Lluvias torrenciales	88,569	26.8	37.2
Frío excesivo	30,721	9.3	9.3
Calor excesivo	56,349	17.0	24.1
Maremoto	-	-	1.7
Sequía	46,450	14.0	23.5
Derrumbe o deslizamiento de tierra	25,761	7.8	6.7
Hundimiento de tierra	12,920	3.9	3.1
Incendio	24,871	7.5	7.3
Terremoto	22,625	6.8	4.3
Otros	22,286	6.7	7.0

Fuente: IX Censo Nacional de Población y Vivienda 2010

**Cuadro 3.7**

Superficie forestal, según tipo de bosque (en km<sup>2</sup>), provincia Santiago, 2011

Tipo de bosque	Superficie (en km <sup>2</sup> )	
	Provincia	Total país
<b>Total</b>	<b>1,564.4</b>	<b>18,924.7</b>
Bosque de coníferas y latifoliadas	1,394.3	13,778.2
Bosque seco	170.1	4,835.3
Bosque de mangles	0.0	293.1
Bosque de drago	0.0	18.0

Fuente: Medio Ambiente en Cifras 2005-2011. Ministerio de Medio Ambiente y Recursos Naturales

Según el Ministerio de Medio Ambiente, la provincia Santiago tiene un 49.75% de su superficie cubierta por bosques.

**Cuadro 3.8**

Superficie de las áreas protegidas, según tipo, provincia Santiago, 2011

Tipo de área protegida	Superficie (en km <sup>2</sup> )
<b>Total</b>	<b>1,235.3</b>
<b>Área de protección estricta</b>	<b>1.2</b>
Dicayagua	1.2
<b>Monumento natural</b>	<b>52.3</b>
Diego de Ocampo	23.7
La Ceiba	0.01
La Tinaja	28.65
<b>Paisaje protegido</b>	<b>8.9</b>
Autopista Duarte	3.3
Carretera Santiago - La Cumbre - Puerto Plata	5.6
<b>Parque Nacional</b>	<b>856.0</b>
Armando Bermúdez	609.9
José del Carmen Ramírez	0.2
Manolo Tavárez Justo	<b>168.1</b>
Picky Lora	77.9
<b>Reserva natural</b>	<b>316.9</b>
Alto Bao	262.58
Alto Mao	54.4
<b>Reserva natural</b>	<b>3.03</b>
Cabeza de Toro	3.03

Nota: la superficie indicada solo cuenta la parte del área protegida que se sitúa dentro de los límites de la provincia

Fuente: Medio Ambiente en Cifras 2005-2011. Ministerio de Medio Ambiente y Recursos Naturales

## 4. Empleo y Seguridad Social

**Cuadro 4.1**

Población de 10 años y más por sexo, según condición de actividad económica, provincia Santiago, 2010

Condición de ocupación	Provincia				% total país
	Hombres	Mujeres	Total	%	
<b>Total</b>	<b>391,977</b>	<b>398,283</b>	<b>790,260</b>	<b>100.0</b>	<b>100.0</b>
Ocupado	207,525	119,302	326,827	41.4	39.8
Cesante	9,637	6,568	16,205	2.1	2.4
Busca trabajo 1ª vez	2,144	2,019	4,163	0.5	0.7
Desalentado*	25,297	6,328	31,625	4.0	4.3
Quehaceres domésticos	5,898	136,988	142,886	18.1	17.4
Estudiante	71,414	85,285	156,699	19.8	21.1
Rentista	772	308	1,080	0.1	0.1
Jubilado/Pensionado	4,794	2,244	7,038	0.9	1.0
Discapacitado	5,814	3,218	9,032	1.1	1.1
Anciano	5,202	5,452	10,654	1.3	1.2
Otra actividad	23,075	9,902	32,977	4.2	4.3
Ninguna actividad	23,880	13,823	37,703	4.8	4.7
No declarada	6,525	6,846	13,371	1.7	1.9

\* Las personas desalentadas son aquellas que no trabajan, no buscan empleo y tampoco declaran otro tipo de actividad (estudio, quehaceres domésticos, etc.) pero que están disponibles para aceptar un empleo si se lo ofrecieran

Fuente: IX Censo Nacional de Población y Vivienda 2010



**Cuadro 4.2**

Población de 10 a 29 años, por sexo, según condición de actividad económica, provincia Santiago, 2010

Condición de ocupación	Provincia				% total país
	Hombres	Mujeres	Total	%	
<b>Total</b>	<b>180,022</b>	<b>181,259</b>	<b>361,281</b>	<b>100.0</b>	<b>100.0</b>
Ocupado	74,838	41,255	116,093	32.1	29.8
Cesante	3,465	2,954	6,419	1.8	2.0
Busca trabajo 1.ª vez	1,306	1,429	2,735	0.8	0.9
Desalentado*	9,153	3,254	12,407	3.4	3.6
Quehaceres domésticos	1,639	36,633	38,272	10.6	10.5
Estudiante	69,957	82,593	152,550	42.2	43.5
Otra condición	19,664	13,141	32,805	9.1	9.7

\*Las personas desalentadas son aquellas que no trabajan, no buscan empleo y tampoco declaran otro tipo de actividad (estudio, quehaceres domésticos, etc.) pero que están disponibles para aceptar un empleo si se lo ofrecieran

Fuente: IX Censo Nacional de Población y Vivienda 2010

**Cuadro 4.3**

Indicadores del mercado de trabajo, provincia Santiago, 2010

Tasas e indicadores	Provincia			Total país		
	Total	Hombres	Mujeres	Total	Hombres	Mujeres
<b>Población en edad de trabajar (PET)</b>	<b>790,260</b>	<b>391,977</b>	<b>398,283</b>	<b>7,610,115</b>	<b>3,806,233</b>	<b>3,803,882</b>
Población económicamente activa (PEA) <sup>1</sup>	<b>347,195</b>	219,306	127,889	<b>3,264,618</b>	2,066,281	1,198,337
Total inactivos	<b>429,694</b>	166,146	263,548	<b>4,202,556</b>	1,668,501	2,534,055
Total desempleados	<b>20,368</b>	11,781	8,587	<b>235,163</b>	134,463	100,700
Total ocupados	<b>326,827</b>	207,525	119,302	<b>3,029,455</b>	1,931,818	1,097,637
Tasa de desempleo abierta <sup>2</sup>	<b>5.9%</b>	5.4%	6.7%	<b>7.2%</b>	6.5%	8.4%
Tasa global de participación	<b>43.9%</b>	55.9%	32.1%	<b>42.9%</b>	54.3%	31.5%
Tasa de ocupación	<b>41.4%</b>	52.9%	30.0%	<b>39.8%</b>	50.8%	28.9%

<sup>1</sup>No se ha incluido en la población activa a las personas desalentadas, es decir, aquellas que no trabajan, no buscan empleo y tampoco declaran otro tipo de actividad (estudio, quehaceres domésticos, etc.) pero que están disponibles para aceptar un empleo si se lo ofrecieran

<sup>2</sup>La tasa de desempleo se ha calculado tomando el criterio de "desempleo abierto" que no cuenta como desempleados a las personas desalentadas

Fuente: IX Censo Nacional de Población y Vivienda 2010

**Cuadro 4.4**

Número de personas ocupadas, por sexo, según rama de actividad, provincia Santiago, 2010

Rama de actividad	Provincia				% total país
	Hombres	Mujeres	Total	%	
<b>Total</b>	<b>207,525</b>	<b>119,302</b>	<b>326,827</b>	<b>100.0</b>	<b>100.0</b>
Agricultura, ganadería y pesca	18,003	1,286	19,289	5.9	9.7
Industria y minería	40,281	19,397	59,678	18.3	11.9
Servicios financieros e inmobiliarias	13,263	7,541	20,804	6.4	6.0
Transporte y actividades relacionadas	17,865	2,131	19,996	6.1	6.7
Comercio y hostelería	64,972	30,315	95,287	29.2	28.3
Servicios domésticos	1,436	16,124	17,560	5.4	6.1
Administración pública	8,998	12,260	21,258	6.5	9.4
Construcción	20,501	879	21,380	6.5	6.7
Otros servicios	12,753	23,014	35,767	10.9	10.0
No declarada	9,453	6,355	15,808	4.8	5.2

Fuente: IX Censo Nacional de Población y Vivienda 2010

**Cuadro 4.5**

Número de personas ocupadas o que han trabajado antes, por sexo, según la categoría ocupacional, provincia Santiago, 2010

Categoría ocupacional	Provincia			%	% total país
	Hombres	Mujeres	Total		
<b>Total</b>	<b>277,282</b>	<b>203,632</b>	<b>480,914</b>	<b>100.0</b>	<b>100.0</b>
Empleado(a) a sueldo o salario	181,224	160,089	341,313	71.0	68.5
Empleador(a) o patrón	22,727	9,910	32,637	6.8	5.7
Trabajador(a) familiar o no familiar sin paga o ganancia	3,801	3,345	7,146	1.5	1.8
Trabajador(a) por cuenta propia	59,901	22,942	82,843	17.2	19.6
Otra	2,557	1,380	3,937	0.8	1.3
No declarada	7,072	5,966	13,038	2.7	3.1

Fuente: IX Censo Nacional de Población y Vivienda 2010

**Cuadro 4.6**

Número de afiliados al Seguro Familiar de Salud del Régimen Contributivo, según rango de edad, provincia Santiago, 2011

Rango de edad	Afiliados	Total país
<b>Total</b>	<b>253,271</b>	<b>2,517,423</b>
0-4	27,705	222,037
5-14	60,969	491,371
15-24	35,162	384,232
25-34	43,545	476,334
35-44	38,867	402,593
45-54	25,346	288,199
55-64	13,373	157,435
65 y más	8,304	95,222

Fuente: Informe Mensual del Sistema de Seguridad Social, 2013. Consejo Nacional de Seguridad Social

**Cuadro 4.7**

Número de afiliados al Seguro Familiar de Salud del Régimen Contributivo, según sector económico, provincia Santiago, 2011

Sector	Afiliados	Total país
<b>Total</b>	<b>253,271</b>	<b>2,086,044</b>
Empresas Sector Privado	203,447	1,441,383
Sector Público Centralizado	25,685	410,524
Sector Público Descentralizado	20,467	214,303
Aplicación Art. 124 Ley 87-01*	3,672	19,834

\* Art. 124 Ley 87-01.- Conservación temporal del derecho a servicios de salud: "Cuando el afiliado quede privado de un trabajo remunerado solicitará una evaluación de su situación, a fin de determinar en cuál de los otros regímenes califica"

Fuente: Informe Mensual del Sistema de Seguridad Social, 2013. Consejo Nacional de Seguridad Social

**Cuadro 4.8**

Cantidad de accidentes laborales y enfermedades profesionales, provincia Santiago, 2008-2013

Año	Provincia	Total país
<b>Total</b>	<b>25,935</b>	<b>121,036</b>
2008	1,946	10,977
2009	3,132	14,683
2010	3,724	17,456
2011	4,758	22,597
2012	5,812	26,688
2013	6,563	28,635

Fuente: Informe Mensual del Sistema de Seguridad Social, 2013. Consejo Nacional de Seguridad Social

## 5. Economía

**Cuadro 5.1**

Ingresos, gastos y saldo de los ayuntamientos, según municipios y distritos municipales, provincia Santiago, 2010

Municipios y distritos municipales	Ingresos (RD\$)	Gastos (RD\$)	Saldo (RD\$)
<b>Total</b>	<b>1,631,337,613</b>	<b>1,601,911,698</b>	<b>29,425,915</b>
Santiago	1,324,146,074	1,288,729,045	35,417,029
Pedro García (D. M.)	7,599,449	7,905,413	-305,964
Baitoa (D. M.)	15,016,305	14,585,669	430,636
La Canela (D. M.)	28,653,475	28,765,092	-111,617
San Francisco de Jacagua (D. M.)	39,734,609	41,463,244	-1,728,635
Hato del Yaque (D. M.)	...	...	...
Bisonó	...	...	...
Jánico	16,764,866	16,341,746	423,120
Juncalito (D. M.)	...	...	...
El Caimito (D. M.)	...	...	...
Licey Al Medio	24,478,902	26,066,111	-1,587,209
Las Palomas (D. M.)	...	...	...
San José de las Matas	...	...	...
El Rubio (D. M.)	...	...	...
La Cuesta (D. M.)	7,811,399	7,413,767	397,632
Las Placetas (D. M.)	7,831,232	7,904,454	-73,222
Tamboril	...	...	...
Canca La Piedra (D. M.)	17,175,200	16,076,467	1,098,733
Villa González	45,310,667	44,728,977	581,690
Palmar Arriba (D. M.)	7,631,178	13,376,814	-5,745,636
El Limón (D. M.)	7,684,944	6,635,866	1,049,078
Puñal	41,459,814	40,425,683	1,034,131
Guayabal (D. M.)	...	...	...
Canabacoa (D. M.)	19,328,372	19,548,535	-220,163
Sabana Iglesia	20,711,127	21,944,815	-1,233,688

... Información no disponible

Fuente: Oficina Nacional de Estadística (ONE), en base a Contraloría General de la República Dominicana



**Cuadro 5.2**

Número de empresas, según la rama de actividad económica, provincia Santiago, 2012

Rama de actividad económica	Provincia		% total país
	Empresas	%	
<b>Total</b>	<b>7,559</b>	<b>100.0</b>	<b>100.0</b>
Actividades financieras e inmobiliarias	824	10.9	11.4
Administración pública	11	0.1	0.3
Agricultura, silvicultura y pesca	96	1.3	1.2
Comercio	2778	36.8	34.3
Construcción	178	2.4	4.0
Enseñanza	425	5.6	5.8
Industria y minería	906	12.0	10.7
Servicios y comunicaciones	1676	22.2	22.0
Transporte y almacenamiento	181	2.4	2.3
Turismo, servicios de comida y recreación	464	6.1	7.5
Otras	20	0.3	0.3

Fuente: Directorio de Empresas y Establecimientos, 2012



**Cuadro 5.3**

Número de empresas, según rango de empleados, provincia Santiago, 2012

Rango de empleados	Provincia		% total país
	Empresas	%	
<b>Total</b>	<b>7,599</b>	<b>100.0</b>	<b>100.0</b>
De 1 a 9 empleados	5,248	69.4	64.2
De 10 a 49 empleados	1,571	20.8	21.4
De 50 a 99 empleados	180	2.4	2.8
De 100 a 249 empleados	114	1.5	1.8
250 o más	90	1.2	1.6
No declarado	356	4.7	8.2

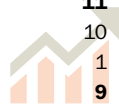
Fuente: Directorio de Empresas y Establecimientos, 2012

**Cuadro 5.4**

Cantidad de concesiones mineras, por tipo de mineral, según modalidad de la concesión, provincia Santiago, abril 2013

Tipo de minerías	Concesiones		
	Total	Metálicas	No metálicas
<b>Total de concesiones</b>	<b>20</b>	<b>11</b>	<b>9</b>
<b>Concesiones de exploración</b>	<b>11</b>	<b>11</b>	<b>0</b>
Exploración en trámite	10	10	0
Exploración otorgada	1	1	0
<b>Concesiones de explotación</b>	<b>9</b>	<b>0</b>	<b>9</b>
Explotación en trámite	4	0	4
Explotación otorgada	5	0	5

Fuente: Mapa de Concesiones Mineras y Áreas Protegidas, Dirección General de Minería (www.dgm.gov.do), abril 2013



**Cuadro 5.5**

Número de colmados y colmadones, provincia Santiago, 2010

Tipo	Cantidad
<b>Total</b>	<b>5,565</b>
Colmado	4,538
Colmadón	840
Otros	187

Fuente: Encuesta colmados y colmadones, Plan de Seguridad Democrática, Ministerio de Interior y Policía. Dirección de Planificación y Desarrollo, Departamento de Estadística, abril 2010



**Cuadro 5.6**

Número de hoteles y habitaciones hoteleras, provincia Santiago, 2011

Instalaciones para alojamiento	Cantidad
Hoteles	31
Habitaciones	1,366

Fuente: Establecimientos de alojamiento turístico 2011, Ministerio de Turismo

**Cuadro 5.7**

Empleados de Zonas Francas y Zonas Francas Especiales, por sexo, según categoría profesional, provincia Santiago, 2013

Categoría profesional	Total	Sexo	
		Hombres	Mujeres
<b>Total</b>	<b>45,632</b>	<b>24,506</b>	<b>21,126</b>
Obreros/as	36,699	18,658	18,041
Personal Técnico	6,221	4,404	1,817
Personal de Administración	2,712	1,444	1,268

Fuente: Informe Estadístico Sector Zonas Francas 2013. Consejo Nacional de Zonas Francas de Exportación

**Cuadro 5.8**

Canalización y captación del crédito de los bancos múltiples, según año, provincia Santiago, 2009-2012 (millones de RD\$)\*

Año	Operación de crédito	
	Canalización	Captación
2009	24,895	34,421
2010	28,359	40,665
2011	31,174	34,853
2012	33,522	28,826
2013**	37,374	22,439

\*Las cifras representan el total acumulado a diciembre de cada año

\*\*Datos Preliminares

Fuente: Banco Central de la República Dominicana, 2013



**Cuadro 5.9**

Importaciones nacionales, zonas francas, otros y totales, según vía, Provincia Santiago, 2013\*

Vía	Nacional <sup>1</sup>		Zonas francas		Otros <sup>2</sup>		Total	
	"Valor FOB (en miles USD)"	"Valor CIF (en miles USD)"	"Valor FOB (en miles USD)"	"Valor CIF (en miles USD)"	"Valor FOB (en miles USD)"	"Valor CIF (en miles USD)"	"Valor FOB (en miles USD)"	"Valor CIF (en miles USD)"
Aeropuerto Internacional del Cibao	49,197.1	57,086.1	45,065.0	51,738.6	2,615.1	3,009.8	96,877.3	111,834.5

<sup>1</sup>Se refiere al total de exportaciones, sin incluir a las que proceden de las zonas francas

<sup>2</sup>Incluye los montos de las reexportación y salidas temporales para perfeccionamiento pasivo

Nota: No incluye los montos de las exportaciones de mercancías admitidas temporalmente, salida temporal para perfeccionamiento, depósitos de reexportación, ni los reembarques

Fuente: Anuario de Comercio Exterior, 2013

**Cuadro 5.10**

Exportaciones nacionales, zonas francas, otros y totales, según vía, Provincia Santiago, 2013\*

Vía	Nacional <sup>1</sup>		Zonas francas		Otros <sup>2</sup>		Total	
	Kilogramos	"Valor F.O.B (en miles US\$)"	Kilogramos	"Valor F.O.B (en miles US\$)"	Kilogramos	"Valor F.O.B (en miles US\$)"	Kilogramos	"Valor F.O.B (en miles US\$)"
Aeropuerto Internacional del Cibao	4,872,312	8,211.8	6,293,125	58,585.7	187,759	1,615.83	11,353,195	68,413.4

<sup>1</sup>Se refiere al total de exportaciones, sin incluir a las que proceden de las zonas francas

<sup>2</sup> Incluye los montos de las reexportación y salidas temporales para perfeccionamiento pasivo

Nota: No incluye los montos de las exportaciones de mercancías admitidas temporalmente, salida temporal para perfeccionamiento, depósitos de reexportación, ni los reembarques

Fuente: Anuario de Comercio Exterior, 2013

**Cuadro 5.11**

Potencia instalada, potencia efectiva, energía entregada y energía generada bruta, según fuente energética y central, provincia Santiago, 2013

Fuente energética y central	Potencia Instalada (MW) <sup>1</sup>	Potencia Efectiva (MW) <sup>1</sup>	Energía Entregada (GWh) <sup>2</sup>	Energía Generada Bruta (GWh) <sup>2</sup>
<b>Total</b>	<b>115.6</b>	<b>34.1</b>	<b>321.7</b>	<b>323.7</b>
<b>Hidroeléctrica</b>	<b>115.6</b>	<b>34.1</b>	<b>321.7</b>	<b>323.7</b>
Baiguate	1.2	0.1	1.2	1.2
López Angostura	18.4	9.5	89.8	90.3
Tavera 1	48.0	16.3	145.0	145.9
Tavera 2	48.0	8.2	85.7	86.2

Nota: Incluye toda la capacidad activa e inactiva del país, tanto del servicio público como autoproducción

<sup>1</sup>MW: Megawatts

<sup>2</sup>GWh: Gigavatio hora

Fuente: Comisión Nacional de Energía (CNE)





## 6. Agricultura

**Cuadro 6.1**

Superficie de la provincia, según la clase de suelo, provincia Santiago, 2008\*

Clase de suelo	Superficie (km <sup>2</sup> )
<b>Superficie total</b>	<b>2,796.4</b>
Clase I	117.2
Clase II	137.5
Clase III	53.0
Clase IV	150.1
Clase V	53.2
Clase VI	225.9
Clase VII	2,058.2
Clase VIII	1.3
Lagos y lagunas	-

\*La clase de suelo hace referencia a la calidad del mismo para su uso agrícola. Cuanto más elevada es la escala, menos calidad

Nota: Existen diferencias conceptuales en la medición de la superficie terrestre, entre la Oficina Nacional de Estadística y el Ministerio de Medio Ambiente, por lo que ambas cifras no coinciden con exactitud

Fuente: Ministerio de Medio Ambiente y Recursos Naturales, en base al levantamiento realizado por la OEA 1967

**Cuadro 6.2**

Números de asentamientos campesinos de la Reforma Agraria, provincia Santiago, 2009

Asentamientos campesinos	Cantidad
Número de asentamientos	22
Número de tareas	128,994
Número de parceleros	2,877
Suma de la carga familiar	16,060

Fuente: Relación de asentamientos campesinos del IAD, 2009. Oficina de Planificación, Instituto Agrario Dominicano

**Cuadro 6.3**

Número de hogares con productores agropecuarios, según tenencia de tierras o animales en los últimos doce meses, provincia Santiago, 2010

Tenencia de tierra o animales	Provincia		% total país
	Hogares	%	
<b>Hogares con productores</b>	<b>26,909</b>	<b>100.0</b>	<b>100.0</b>
Declararon tierra y animales	4,337	16.1	20.6
Declararon tierra	9,021	33.5	32.4
Declararon animales	8,000	29.7	31.5
No declararon tierras ni animales	5,551	20.6	15.5

Nota: Productor agropecuario es la persona natural que decide y organiza las actividades habituales de producción y comercialización, que se realizan en la unidad de producción agropecuaria y ejerce el control y dirección de estas actividades

Fuente: Entorno de los Productores Agropecuarios. Datos de IX Censo Nacional de Población y Vivienda 2010

**Cuadro 6.4**

Número de productores agropecuarios, según tenencia de tierras o animales en los últimos doce meses, provincia Santiago, 2010

Tenencia de tierras o animales	Provincia		% total país
	Productores	%	
<b>Total</b>	<b>27,205</b>	<b>100.0</b>	<b>100.0</b>
Declararon tierra	14,021	51.5	49.8
Declararon animales	13,184	48.5	50.2

Nota: Productor agropecuario es la persona natural que decide y organiza las actividades habituales de producción y comercialización, que se realizan en la unidad de producción agropecuaria y ejerce el control y dirección de estas actividades

Fuente: Entorno de los Productores Agropecuarios. Datos de IX Censo Nacional de Población y Vivienda 2010

**Cuadro 6.5**

Superficie cultivada bajo ambiente protegido, según año, provincia Santiago, 2009-2012 (en m<sup>2</sup>)

Año	Superficie cultivada	Total país superficie cultivada
2009	128,774	2,946,319
2010	261,766	4,425,880
2011	333,573	5,411,712
2012	386,929	6,096,687

Fuente: Estadísticas del Sector Agropecuario República Dominicana 2002-2012. Ministerio de Agricultura

**Cuadro 6.6**

Superficie de suelos según uso agropecuario, provincia Santiago, 2012 (en km<sup>2</sup>)

Usos agropecuario	Superficie
<b>Total de usos agropecuarios</b>	<b>969.8</b>
Cacao	11.6
Café	108.4
Mangos	0.0
Cítrico	0.0
Coco	0.0
Cultivos intensivos mixtos	67.8
Arroz	81.0
Caña	2.6
Musáceas	33.6
Tabaco	78.7
Cultivos de subsistencias (agricultura / pasto)	187.0
Pasto	399.1

Fuente: Estudio de uso y cobertura del suelo 2012, informe metodológico y resultados. Ministerio de Medio Ambiente y Recursos Naturales

Durante el año 2010 se registraron 64 protestas sociales en la provincia Santiago, según el cuaderno del Observatorio Político Dominicano.

## 7. Participación Política

**Cuadro 7.1**

Personas inscritas, votos emitidos y tasa de participación electoral en las elecciones presidenciales 2012, provincia Santiago

Indicadores	Provincia	Total país
Personas inscritas en el padrón	685,874	6,502,968
Votos emitidos	449,526	4,566,838
Tasa de participación	65.5	70.2

Fuente: Resultados electorales 2012. Junta Central Electoral (JCE)

**Cuadro 7.2**  
 Personas inscritas en las elecciones presidenciales 2012, por grupo de edad y sexo, según municipios, provincia Santiago

Municipios	Total		18 - 29		26 - 40		41 - 50		50 o más					
	Total	Femenino	Total	Masculino	Femenino	Total	Masculino	Femenino	Total	Masculino	Femenino			
<b>Total</b>	<b>685,874</b>	<b>338,811</b>	<b>181,154</b>	<b>89,146</b>	<b>92,008</b>	<b>157,187</b>	<b>77,995</b>	<b>79,192</b>	<b>139,395</b>	<b>69,622</b>	<b>69,773</b>	<b>208,138</b>	<b>102,048</b>	<b>106,090</b>
Santiago	483,618	235,151	129,264	63,035	66,229	111,725	54,830	56,895	98,694	48,670	50,024	143,935	68,616	75,319
San José de las Matas	36,404	19,568	8,150	4,222	3,928	7,942	4,222	3,720	7,058	3,775	3,283	13,254	7,349	5,905
Tamboril	35,984	17,993	9,776	4,845	4,931	7,944	4,014	3,930	7,179	3,657	3,522	11,085	5,477	5,608
Puñal	30,778	15,542	8,057	4,000	4,057	7,036	3,503	3,533	6,408	3,280	3,128	9,277	4,759	4,518
Bisonó	28,000	13,811	7,531	3,722	3,809	6,559	3,230	3,329	5,596	2,716	2,880	8,314	4,143	4,171
Villa González	23,633	11,951	6,688	3,398	3,290	5,435	2,731	2,704	4,783	2,389	2,394	6,727	3,433	3,294
Licey Al Medio	21,995	10,975	6,436	3,213	3,223	4,745	2,397	2,348	4,520	2,250	2,270	6,294	3,115	3,179
Jánico	16,569	9,132	3,141	1,659	1,482	3,726	2,020	1,706	3,389	1,906	1,483	6,313	3,547	2,766
Sabana Iglesia	8,893	4,688	2,111	1,052	1,059	2,075	1,048	1,027	1,768	979	789	2,939	1,609	1,330

Fuente: Estadísticas de la Conformación del Padrón Electoral Definitivo. Elecciones Presidenciales y Diputados de Ultramar, 2012. Junta Central Electoral



**Cuadro 7.3**

Personas inscritas, votos emitidos y tasa de participación electoral en las elecciones municipales 2010, provincia Santiago

Indicadores	Provincia	Total país
Personas inscritas en el padrón	686,107	6,116,397
Votos emitidos	359,070	3,498,006
Tasa de participación	52.3	57.2

Fuente: Boletín electoral final elecciones municipales y congresuales 2010. Junta Central Electoral (JCE)

Durante el año 2014 (solo hasta 31 Mayo), la Línea 311 de Atención Ciudadana registró 137 denuncias, quejas y reclamaciones sobre distintas instituciones del Estado, por parte de los ciudadanos de Santiago.

**Cuadro 7.4**

Cargos electos por sexo, según municipios y distritos municipales, en las elecciones municipales del año 2010, provincia Santiago

Municipios y distritos municipales	Total	Hombres	Mujeres	Porcentaje de mujeres
<b>Total</b>	<b>199</b>	<b>129</b>	<b>70</b>	<b>35.2</b>
<b>Santiago</b>	74	49	25	33.8
Santiago <sup>1</sup>	43	28	15	34.9
Pedro García (D.M.)	5	3	2	40.0
Baitoa (D.M.)	5	4	1	20.0
La Canela (D.M.)	7	5	2	28.6
San Francisco de Jacagua (D.M.)	7	4	3	42.9
Hato del Yaque (D.M.)	7	5	2	28.6
<b>Bisonó</b>	<b>9</b>	<b>5</b>	<b>4</b>	<b>44.4</b>
Bisonó	9	5	4	44.4
<b>Jánico</b>	17	10	7	41.2
Jánico <sup>1</sup>	7	4	3	42.9
Juncalito (D.M.)	5	3	2	40.0
El Caimito (D.M.)	5	3	2	40.0
<b>Licey al Medio</b>	<b>14</b>	<b>9</b>	<b>5</b>	<b>35.7</b>
Licey al Medio <sup>1</sup>	9	6	3	33.3
Las Palomas (D.M.)	5	3	2	40.0
<b>San José de las Matas</b>	<b>24</b>	<b>17</b>	<b>7</b>	<b>29.2</b>
San José de las Matas <sup>1</sup>	9	6	3	33.3
El Rubio (D.M.)	5	3	2	40.0
La Cuesta (D.M.)	5	3	2	40.0
Las Placetas (D.M.)	5	5	0	0.0
<b>Tamboril</b>	<b>16</b>	<b>10</b>	<b>6</b>	<b>37.5</b>
Tamboril <sup>1</sup>	11	6	5	45.5
Canca la Piedra (D.M.)	5	4	1	20.0
<b>Villa González</b>	<b>19</b>	<b>13</b>	<b>6</b>	<b>31.6</b>
Villa González <sup>1</sup>	9	6	3	33.3
Palmar Arriba (D.M.)	5	4	1	20.0
El Limón (D.M.)	5	3	2	40.0
<b>Puñal</b>	<b>19</b>	<b>13</b>	<b>6</b>	<b>31.6</b>
Puñal <sup>1</sup>	9	5	4	44.4
Guayabal (D.M.)	5	4	1	20.0
Canabacoa (D.M.)	5	4	1	20.0
<b>Sabana Iglesia</b>	<b>7</b>	<b>3</b>	<b>4</b>	<b>57.1</b>
Sabana Iglesia	7	3	4	57.1

<sup>1</sup>Corresponde al área del "municipio", donde no se contemplan los distritos municipales

Fuente: Boletín electoral final, elecciones municipales y congresuales 2010. Junta Central Electoral (JCE)

## 8. Educación



**Cuadro 8.1**

Población de 3 años y más, por sexo, según nivel de instrucción alcanzado, provincia Santiago, 2010

Nivel de instrucción	Provincia			% total país	%
	Hombres	Mujeres	Total		
<b>Total</b>	<b>453,439</b>	<b>457,466</b>	<b>910,905</b>	<b>100.0</b>	<b>100.0</b>
<b>Nunca asistió a la escuela</b>	<b>41,551</b>	<b>36,906</b>	<b>78,457</b>	<b>8.6</b>	<b>9.6</b>
<b>Asistió a la escuela</b>	<b>411,888</b>	<b>420,560</b>	<b>832,448</b>	<b>91.4</b>	<b>90.4</b>
Preprimaria	36,799	34,846	71,645	7.9	8.2
Primaria o básica	207,657	190,118	397,775	43.7	42.5
Secundaria o media	113,167	120,059	233,226	25.6	25.9
Universitaria o superior	54,265	75,537	129,802	14.2	13.9

Fuente: IX Censo Nacional de Población y Vivienda 2010

**Cuadro 8.2**

Años de escolaridad promedio para la población de 15 años y más, según sexo, provincia Santiago, 2010

Sexo	Años de escolaridad promedio	
	Provincia	Total país
<b>Total</b>	<b>8.0</b>	<b>8.0</b>
Hombres	7.7	7.6
Mujeres	8.3	8.3

Fuente: IX Censo Nacional de Población y Vivienda 2010

**Cuadro 8.3**

Distribución porcentual de la población de 15 años y más, por sexo, según condición de lectoescritura, provincia Santiago, 2010

Condición de lectoescritura	Provincia			% total país
	Hombres	Mujeres	Total	
<b>Total</b>	<b>100.0</b>	<b>100.0</b>	<b>100.0</b>	<b>100.0</b>
Sabe leer y escribir	87.6	88.9	88.2	87.2
No sabe leer ni escribir	12.4	11.1	11.8	12.8

Fuente: IX Censo Nacional de Población y Vivienda 2010

**Cuadro 8.4**

Número de personas, por sexo, según área de la carrera universitaria que estudia o estudió, provincia Santiago, 2010

Categorías	Provincia			% total país
	Hombres	Mujeres	Total	
<b>Total</b>	<b>54,265</b>	<b>75,537</b>	<b>129,802</b>	<b>100.0</b>
Educación	2,944	10,219	13,163	10.1
Humanidades y Artes	1,612	1,986	3,598	2.8
Ciencias Sociales, Educación Comercial y Derecho	20,607	39,126	59,733	46.0
Ciencias	5,029	3,390	8,419	6.5
Ingeniería, Industrial y Construcción	15,163	5,129	20,292	15.6
Agricultura	1,501	284	1,785	1.4
Salud y Servicios Sociales	4,661	12,094	16,755	12.9
Servicios	211	133	344	0.3
No declarado	2,537	3,176	5,713	4.4

Fuente: IX Censo Nacional de Población y Vivienda 2010

**Cuadro 8.5**

Número de estudiantes matriculados, por sexo, según nivel, provincia Santiago, año lectivo 2012-2013

Nivel de estudio	Total	Hombres	Mujeres
<b>Total matriculados</b>	<b>260,695</b>	<b>132,128</b>	<b>128,567</b>
Inicial	23,978	11,919	12,059
Básico	157,470	82,727	74,743
Medio	56,877	26,759	30,118
Adultos	22,370	10,723	11,647

Fuente: Base de datos del Sistema de Gestión de Centros Educativos (SGCE), Departamento de Estadísticas e Indicadores, Ministerio de Educación (MINERD)

**Cuadro 8.6**

Número de planteles, centros, aulas, secciones, docentes y matrícula por sector, provincia Santiago, año lectivo 2012-2013

Planteles/centros/ aulas/secciones/ docentes/matricula	Total	Sector		
		Público	Privado	Semi oficial
Planteles	<b>795</b>	406	374	15
Centros	<b>991</b>	534	440	17
Secciones	<b>13,747</b>	8,525	5,035	187
Aulas	<b>6,734</b>	3,519	3,051	164
Matrícula	<b>260,695</b>	188,234	69,199	3,262

Fuente: Base de datos del Sistema de Gestión de Centros Educativos (SGCE), Departamento de Estadísticas e Indicadores, Ministerio de Educación (MINERD)

**Cuadro 8.7**

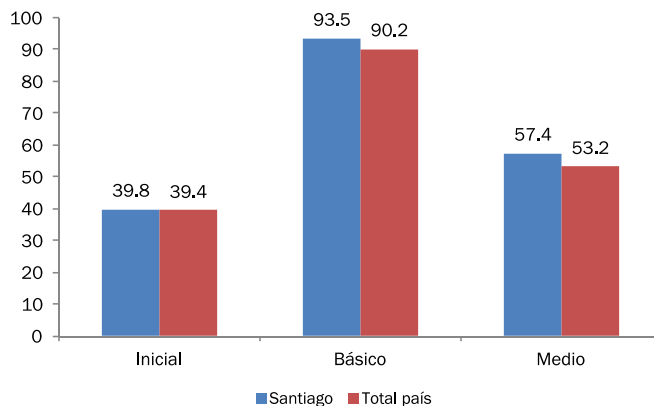
Tasa de asistencia, según edad, provincia Santiago, año lectivo 2012-2013

Edad	Provincia	Total país
5 años	71.8	73.6
6 a 13 años	96.1	93.0
14 a 17 años	83.0	80.0

Fuente: Boletín de indicadores educativos 2012-2013. Ministerio de Educación (MINERD)

**Gráfico 8.1**

Tasa neta de matrícula, según nivel, provincia Santiago, año lectivo 2011-2012\*



\* Número de alumnos del grupo de edad correspondiente teóricamente a un nivel de educación dado, expresado en porcentaje de la población total de ese grupo de edad  
Fuente: Boletín de indicadores educativos, 2011-2012, Ministerio de Educación (MINERD)

**Cuadro 8.8**

Porcentaje de promoción, reprobado y abandono, según nivel, provincia Santiago, año lectivo 2012-2013

Nivel	Abandono	Promovido	Reprobado
Inicial	1.6	98.4	...
Básico	1.7	90.6	7.7
Medio	5.6	83.2	11.3

Nota: No existe la reprobación de grado para el nivel inicial

Fuente: Boletín de indicadores educativos, 2012-2013. Ministerio de Educación (MINERD)

**Cuadro 8.9**

Número de docentes, tarjetas y tarjetas por docente, por sexo, provincia Santiago, año lectivo 2010-2011

Docentes/tarjetas/ tarjetas por docente	Provincia			Total país
	Hombres	Mujeres	Total	
Docentes	1,681	3,601	5,282	65,231
Tarjetas	...	...	8,621	106,569
Tarjetas por docente	...	...	1.6	1.6

... Información no disponible

Fuente: Boletín estadístico 2010-2011, Ministerio de Educación (MINERD)

**Cuadro 8.10**

Resultados promedio en las pruebas nacionales, por nivel, según asignatura, provincia Santiago, año lectivo 2012-2013

Asignatura	Básica	Media
Español	75.9	76.3
Matemáticas	72.1	72.9
Sociales	73.4	75.7
Naturales	72.7	73.1

Nota: Calificaciones en base a 100

Fuente: Base de datos del Sistema de Gestión de Centros Educativos (SGCE), Departamento de Estadísticas e Indicadores, Ministerio de Educación (MINERD)

## 9. Salud

**Cuadro 9.1**

Número de establecimientos de salud del Ministerio de Salud Pública (MSP), según tipo de establecimiento, provincia Santiago, 2013

Tipo de establecimiento	Establecimientos
<b>Total</b>	<b>126</b>
Primer nivel	101
Nivel especializado	25

Fuentes: Consulta de Establecimientos (www.salud.gov.do), Ministerio de Salud Pública

La distancia promedio en la provincia Santiago, desde las viviendas hasta el hospital más cercano, es de 4.3 kilómetros.

**Cuadro 9.2**

Recursos humanos en el Ministerio de Salud Pública (MSP), según tipo de personal, provincia Santiago, 2011

Tipo de personal	Personas
<b>Total</b>	<b>2,929</b>
Médicos	1,435
Enfermeras <sup>1</sup>	1,246
Bioanalistas <sup>2</sup>	84
Odontólogos	164

<sup>1</sup>Incluye graduados y auxiliares

<sup>2</sup>Incluye técnicos en Bioanálisis

Fuente: Anuario de salud 2011



**Cuadro 9.3**

Provisión de servicios sanitarios públicos, por institución de salud proveedora, según tipo de servicio, provincia Santiago, 2012

Tipo de servicio	Institución de salud pública	
	Ministerio de Salud Pública (MPS) <sup>1</sup>	Instituto Dominicano de Seguros Sociales (IDSS)
Camas	1,213	125
Consultas	740,849	93,751
Emergencias	301,364	28,416
Partos	5,392	198
Cesáreas	4,835	495
Abortos	1,505	187
Nacidos vivos	10,236	700
Nacidos muertos	78	0

<sup>1</sup>Datos preliminares

Fuentes: Dirección General de Estadísticas de Salud (DIES), Ministerio de Salud Pública (MSP), Instituto Dominicano de Seguros Sociales (IDSS)

**Cuadro 9.4**

Tasa de mortalidad materna y mortalidad infantil, registrada según año, provincia Santiago, 2007-2012

Años	Provincia		Total país	
	Tasa de mortalidad materna <sup>1</sup>	Tasa de mortalidad infantil <sup>2</sup>	Tasa de mortalidad materna <sup>1</sup>	Tasa de mortalidad infantil <sup>2</sup>
2007	80.1	20.4	72.8	14.0
2008	70.9	20.5	86.3	15.4
2009	104.6	23.4	98.0	16.8
2010	81.3	22.5	93.9	15.9
2011	91.5	20.5	81.9	15.0
2012	72.9	18.6	80.9	15.4

<sup>1</sup>Tasas por 1,000 nacidos vivos. Se calcula un subregistro de mortalidad materna en torno al 25%

<sup>2</sup>Tasas por 100,000 nacidos vivos. En los registros de muertes de menores de un año existe un subregistro que se calcula entre un 40% y 50%, estimación basada en información de las estimaciones de población y SINAVE

Nota: Para el cálculo de las tasas por provincia la fuente declara haber utilizado las proyecciones de población menor de 1 año estimadas por ONE. Para la tasa nacional se habría utilizado el dato de nacimientos estimados por la ONE

Fuente: Tendencia de los eventos de notificación obligatoria, resumen por provincias, casos y tasas desde 2004 al 2012. Dirección General de Epidemiología, Ministerio de Salud Pública

**Cuadro 9.5**

Número de personas con dificultad, según tipo de dificultad, provincia Santiago, 2010

Tipo de dificultad	Provincia	Total país
<b>Total personas con alguna dificultad*</b>	<b>129,600</b>	<b>1,160,847</b>
Dificultad para ver, aunque use anteojos o lentes	90,024	787,461
Dificultad para oír, aunque use audífonos	17,792	155,805
Dificultad para caminar o subir escalones	34,874	327,735
Dificultad para mover uno o los dos brazos	17,297	162,268
Dificultad para mover uno o las dos piernas	26,823	252,764
Dificultad para recordar o concentrarse	30,508	267,580
Dificultad para agarrar objetos y/o abrir recipientes con las manos	13,829	129,325
Dificultad para hablar	9,435	88,747
Dificultad, es mudo	2,903	27,904
Dificultad, tiene problemas mentales	8,410	72,613
Dificultad, le falta una o las dos piernas	1,493	15,468
Dificultad, le falta uno o los dos brazos	966	10,674

\*Como hay personas que declararon tener más de una dificultad, este total corresponde a la cantidad de personas que declararon tener al menos una de las dificultades señaladas

Fuente: IX Censo Nacional de Población y Vivienda 2010

3.4% tiene algún tipo de discapacidad o dificultad. Para todo el país, el total de personas envejecientes es de un 6.2%, de los cuales el 3.2% padece algún tipo de discapacidad o dificultad.

**Cuadro 9.6**

Casos registrados, según enfermedades transmisibles por año, provincia Santiago, 2007-2012

Enfermedades	2007	2008	2009	2010	2011	2012
<b>Total</b>	<b>3,422</b>	<b>1,921</b>	<b>2,774</b>	<b>3,649</b>	<b>2,492</b>	<b>5,555</b>
Malaria	48	20	7	38	28	7
Lepra	9	6	9	10	6	7
Tuberculosis	444	403	337	325	433	329
Tuberculosis pulmonar	332	332	293	264	294	270
Leptospirosis	498	285	277	104	89	27
Dengue clásico	1,960	710	1,454	2,484	288	704
Dengue hemorrágico	73	43	196	274	13	12
VIH/SIDA	58	122	201	38	56	2
Cólera*	0	0	0	112	1,285	4,197

\*El cólera como entidad, fue detectado por primera vez en el país en la semana 45 de epidemia del 2010 (SE 45-2010), en el año 2011 se produjo un brote de cólera en el cual se registraron un total de 20,851 casos de infectados a nivel nacional

Fuente: Tendencia de los eventos de notificación obligatoria resumen por provincias, casos y tasas desde 2004 al 2012. Dirección General de Epidemiología, Ministerio de Salud Pública

En la provincia de Santiago hay 52 Farmacias del Pueblo.

## 10. Policiales y Judiciales

**Cuadro 10.1**

Muertes accidentales y violentas, por sexo, según causa de muerte, provincia Santiago, 2013

Causa de muerte	Provincia			Total país
	Hombres	Mujeres	Total	
<b>Total muertes</b>	<b>345</b>	<b>53</b>	<b>398</b>	<b>4,989</b>
Suicidios	44	13	57	567
Muertos en accidente de tránsito	114	21	135	1,892
Homicidios	155	15	170	1,984
Ahogamientos	21	3	24	330
Electrocuciones	11	1	12	216

Nota: La cantidad de homicidios de mujeres, incluye los feminicidios.

Fuente: Anuario de Estadísticas de Muertes Accidentales y Violentas, 2013

**Cuadro 10.2**

Cantidad de feminicidios, provincia Santiago, 2010-2013

Año	Provincia	Total país
<b>Total</b>	<b>41</b>	<b>410</b>
2010	10	106
2011	15	128
2012	7	103
2013	9	73

Fuente: Informe sobre los feminicidios, 2013. Procuraduría General de la República

El 13.5% de las personas, de la provincia Santiago, vive con algún tipo de discapacidad o dificultad. La Población envejeciente (65 años y más) representa el 6.5% del total de sus habitantes, de los cuales el

**Cuadro 10.3**

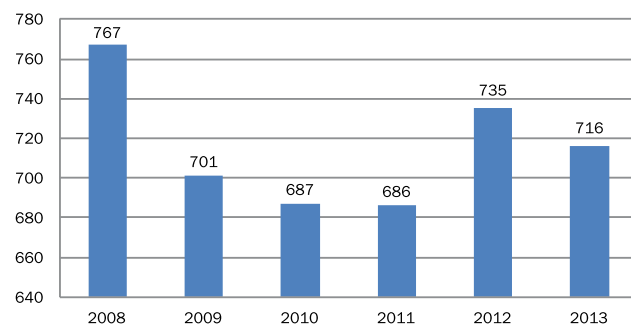
Homicidios, según medio empleado, provincia Santiago, 2013

Medio empleado	Provincia	Total país
<b>Total</b>	<b>170</b>	<b>1,984</b>
Arma de fuego	117	1,254
Arma blanca	34	500
Objeto contundente	15	166
Estrangulamiento	2	37
Fuego / quemadura	1	7
Sustancia tóxica / veneno	0	5
Atropellado por vehículo	0	2
Sustancia ácida	0	7
Asfixia	1	6

Fuente: Anuario de Estadísticas de Muertes Accidentales y Violentas, 2013

**Gráfico 10.1**

Número de personas recluidas, por año, provincia Santiago, 2008-2013



Nota: Datos recolectados en el mes de diciembre  
Fuente: Dirección General de Prisiones, 2010

**Cuadro 10.4**

Número de personas recluidas, por sexo, según instituciones penitenciarias, provincia Santiago, 2013

Instituciones Penitenciarias	Total	Sexo	
		Hombre	Mujer
<b>Total</b>	<b>716</b>	<b>648</b>	<b>68</b>
CCR-Santiago Rafey Mujeres	68	0	68
CCR- Santiago Rafey Hombres	648	648	0

Nota: datos recolectados en el mes de diciembre

CCR: Centros de Corrección y Rehabilitación del nuevo modelo penitenciario

Fuente: Dirección General de Prisiones

## 11. Pobreza

**Cuadro 11.1**

Número de hogares por, sexo del jefe de hogar, según grupo socioeconómico, provincia Santiago, 2010

Grupo socioeconómico	Sexo del jefe de hogar				Total	%	% total país
	Hombres	%	Mujeres	%			
<b>Total</b>	<b>173,579</b>	<b>100.0</b>	<b>104,413</b>	<b>100.0</b>	<b>277,992</b>	<b>100.0</b>	<b>100.0</b>
Muy bajo	8,549	4.9	1,903	1.8	10,452	3.8	7.5
Bajo	25,930	14.9	11,898	11.4	37,828	13.6	21.7
Medio bajo	37,708	21.7	22,397	21.5	60,105	21.6	25.4
Medio	61,680	35.5	47,464	45.5	109,144	39.3	29.1
Medio alto-Alto	39,712	22.9	20,751	19.9	60,463	21.7	16.3

\*El cuadro no incluye a los hogares compartidos

Fuente: IX Censo Nacional de Población y Vivienda 2010

**Cuadro 11.2**

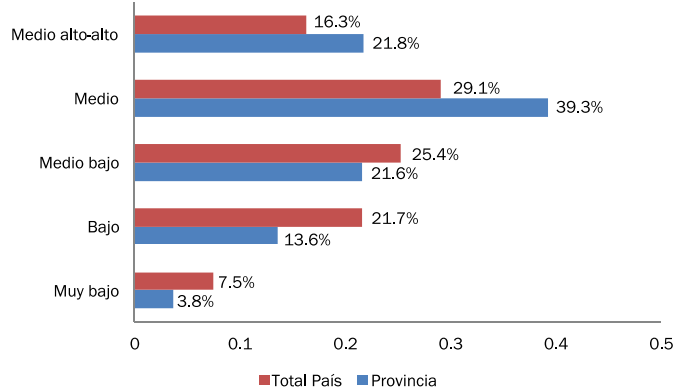
Hogares pobres, según nivel de pobreza, provincia Santiago, 2010

Nivel de pobreza	Provincia		% total país
	Hogares	%	
<b>Total</b>	<b>277,992</b>	<b>100.0</b>	<b>100.0</b>
No pobres	192,439	69.2	59.6
Pobreza moderada	70,645	25.4	30.0
Pobreza extrema	14,908	5.4	10.4

Fuente: Atlas Nacional de la Pobreza en la República Dominicana. Ministerio de Economía, Planificación y Desarrollo (MEPYD), 2013

**Gráfico 11.1**

Distribución porcentual de la población, según grupo socioeconómico, provincia Santiago, 2010



Fuente: IX Censo Nacional de Población y Vivienda 2010



**Cuadro 11.3**

Monto otorgado y número de beneficiarios del Programa Solidaridad, por componente, provincia Santiago, 2013

Tipo de subsidio (componente)	Provincia	
	Beneficiarios*	Monto otorgado (RD\$)
Comer es primero	48,182	412,712,150
Incentivo a la asistencia escolar	15,783	50,559,300
Suplemento alimenticio, envejecientes	6,168	23,706,000
Incentivo a la educación superior	1,763	10,325,500
Bonogas hogar	59,328	150,996,420
Bonogas chofer	3,970	160,808,400
Incentivo a la policía preventiva	621	5,924,352
Bonoluz	30,067	151,782,331

\*Un mismo beneficiario puede recibir más de un tipo de subsidio

Fuente: Mapa de subsidios 2013, Administradora de subsidios sociales (ADESS)

**Cuadro 11.4**

Índice de Desarrollo Humano, provincia Santiago, 2010

Índice	Provincia	Total país
<b>IDHP</b>	<b>0.524</b>	<b>0.513</b>
<b>Índice de salud</b>	<b>0.351</b>	<b>0.399</b>
Tasa de sobrevivencia infantil (por 1,000 nv)	975.0	976.8
<b>Índice de educación</b>	<b>0.631</b>	<b>0.616</b>
Alfabetización de personas de 15 años y más (%)	88.2	87.2
Tasa de culminación: nivel básico (%)	38.0	30.2
Tasa de culminación: nivel medio (%)	20.7	18.4
Tasa de cobertura: nivel inicial (%)	44.6	43.2
Tasa de cobertura: nivel básico (%)	100.0	95.0
Tasa de cobertura: nivel medio (%)	56.3	51.1
<b>Índice de ingreso</b>	<b>0.652</b>	<b>0.549</b>
Ingreso (estimado en RD\$ 2010)	33,371	27,798

Fuente: Mapa de Desarrollo Humano de la República Dominicana 2013. Oficina de Desarrollo Humano, Programa de las Naciones Unidas para el Desarrollo (PNUD)

**Cuadro 12.2**

Número de viviendas, según el principal medio de transporte utilizado, provincia Santiago, 2010

Medio de transporte	Provincia		% total país
	Viviendas	%	
<b>Total</b>	<b>331,092</b>	<b>100.0</b>	<b>100.0</b>
Guagua pública	45,893	13.9	23.7
Camioneta de transporte público	10,217	3.1	3.1
Carro público	118,446	35.8	13.9
Vehículo o carro privado	70,933	21.4	13.8
Motoconcho	67,249	20.3	37.6
Burro-caballo-mulo	3,159	1.0	1.5
A pie	14,018	4.2	5.5
Otro	935	0.3	0.7
No declarado	242	0.1	0.1

Fuente: IX Censo Nacional de Población y Vivienda 2010

**Cuadro 12.3**

Número de hogares, según el acceso a diversos bienes y servicios de comunicación, provincia Santiago, 2010\*

Bienes y servicios de comunicación	Provincia		% total país
	Hogares	%	
Teléfono residencial	81,129	29.2	24.1
Celular	222,007	79.9	76.5
Computadora	67,951	24.4	20.2
Internet	47,247	17.0	13.8

\*El cuadro no incluye a los hogares compartidos

Fuente: IX Censo Nacional de Población y Vivienda 2010

**Cuadro 12.4**

Cantidad de emisoras radiales, según tipo de frecuencia, provincia Santiago, 2008

Emisoras	Cantidad
<b>Total de emisoras</b>	<b>52</b>
A.M.	23
F.M.	29

Fuente: Listado de emisoras A.M. y F.M. 2008, Instituto Dominicano de las Telecomunicaciones (INDOTEL)

## 12. Transporte y comunicación

Apenas el 20.1% de los hogares de la provincia declara tener automóvil de uso privado. En cambio el 24.3% declara tener un motor.

**Cuadro 12.1**

Parque vehicular, según tipo de vehículo, provincia Santiago, 2013\*

Tipo de vehículo	Provincia		% total país
	Cantidad	%	
<b>Total</b>	<b>264,759</b>	<b>100.0</b>	<b>100.0</b>
Automóviles	77,374	29.2	22.3
Autobuses	6,304	2.4	2.5
Jeep	40,957	15.5	9.7
Carga	36,442	13.8	11.6
Motocicletas	99,060	37.4	52.2
Volteo	2,053	0.8	0.6
Máquinas pesadas	1,536	0.6	0.6
Otros	1,034	0.4	0.5

\*Estas cifras no representan necesariamente la cantidad de vehículos en funcionamiento, ya que no existe un registro de los vehículos que salen de circulación

Fuente: Elaborado con datos de la Dirección General de Impuestos Internos (DGII). Parque Vehicular 2013

**Cuadro 13.1**  
Indicadores de seguimiento de los Objetivos de Desarrollo del Milenio, provincia Santiago

Objetivos y fuentes	Año	Indicador	Provincia	País
<b>Objetivo 1. Erradicar la pobreza extrema y el hambre</b> Fuente: Atlas Nacional de la Pobreza en la República Dominicana. Ministerio de Economía, Planificación y Desarrollo (MEPYD), 2013	2013	C1.1-1 Pobreza extrema <sup>1</sup>	5.4%	10.4%
	2013	C1.1-2 Pobreza general <sup>1</sup>	30.8%	40.4%
	2010	1.5 Tasa de ocupación	41.4%	39.8%
	2010	1.7 Proporción de la población que trabaja por cuenta propia o como trabajadores familiares auxiliares con respecto al empleo total	21.6%	24.7%
	2010	C1.5-1 Tasa de desempleo en los jóvenes de 15 a 24 años	8.4%	10.2%
<b>Objetivo 2. Lograr la enseñanza primaria universal</b> Fuente: Boletín de indicadores educativos, año lectivo 2012-2013. Ministerio de Educación (MINERD)	2010-2013	2.1 Tasa neta de cobertura en la educación primaria <sup>2</sup>	94.4%	90.7%
	2010	2.3 Tasa de alfabetización de las personas de 15 a 24 años	95.3%	94.5%
	2010	C2.2-1 Porcentaje de la población de 15 a 19 años que completó la primaria	74.3%	73.5%
<b>Objetivo 3: Promover la igualdad de género y el empoderamiento de la mujer</b> Fuente: Boletín de indicadores educativos, año lectivo 2010-2011. Ministerio de Educación (MINERD)	2012-2013	3.1-1 Relación entre niñas y niños en la enseñanza primaria	90.3%	90.0%
	2012-2013	3.1-2 Relación entre niñas y niños en la enseñanza secundaria	112.6%	116.3%
	2010	3.2 Proporción de mujeres en el empleo asalariado del sector no agrícola	41.6%	43.2%
	2010	3.3 Proporción de mujeres en la Cámara de Diputados <sup>3</sup>	22.2%	21.1%
	2010	C3.3-1 Proporción de mujeres electas en cargos municipales	35.2%	33.3%
<b>Objetivo 4: Reducir la mortalidad de los niños menores de 5 años</b> Fuente: Tendencia de los eventos de notificación obligatoria resumen por provincias, casos y tasas desde 2004 al 2012. Dirección General de Epidemiología, Ministerio de Salud Pública	2012	4.1 Tasa de mortalidad infantil de niños menores de 1 año <sup>4</sup>	18.6	15.4
<b>Objetivo 5: Mejorar la salud materna</b> Fuente: Tendencia de los eventos de notificación obligatoria resumen por provincias, casos y tasas desde 2004 al 2012. Dirección General de Epidemiología, Ministerio de Salud Pública	2012	5.1 Razón de mortalidad materna <sup>5</sup>	72.9	80.9
	2010	C5.4-1 Porcentaje de mujeres 15-19 años que son madres <sup>6</sup>	18.9%	19.7%
	2012	C6.1-2 Tasa de incidencia de SIDA <sup>7</sup>	0.2	3.7
<b>Objetivo 6: Combatir el VIH/SIDA, el paludismo y otras enfermedades</b> Fuente: Tendencia de los eventos de notificación obligatoria resumen por provincias, casos y tasas desde 2004 al 2012. Dirección General de Epidemiología, Ministerio de Salud Pública	2012	6.9 Tasa de incidencia asociada a la tuberculosis <sup>7</sup>	30.6	38.3
	2012	C6.6-1 Tasa de incidencia asociada al dengue <sup>7</sup>	65.5	93.6
	2011	7.1 Proporción de la superficie cubierta por bosques	49.7%	39.7%
<b>Objetivo 7: Garantizar la sostenibilidad del medio ambiente</b> Fuente: Medio Ambiente en cifras, 2011. Ministerio de Medio Ambiente	2011	7.6 Proporción de las áreas protegidas respecto a la superficie total	44.2%	25.0%
	2010	7.8 Proporción de la población que utiliza fuentes mejoradas de abastecimiento de agua potable <sup>8</sup>	88.0%	76.7%
	2010	7.9 Proporción de la población que utiliza servicios de saneamiento mejorados <sup>9</sup>	78.0%	64.0%
<b>Objetivo 8: Fomentar una alianza mundial para el desarrollo</b> Fuente: IX Censo Nacional de Población y Vivienda 2010	2010	8.14 Porcentaje de hogares con línea de teléfono fijo	29.2%	24.1%
	2010	8.15 Porcentaje de personas que viven en hogares con teléfono celular <sup>10</sup>	83.5%	80.2%
	2010	8.16 Porcentaje de hogares con servicio de internet	17.0%	13.8%

<sup>1</sup>Los indicadores de pobreza a nivel provincial, de acuerdo a la línea nacional oficial de pobreza, no están calculados. El dato aquí mostrado ha sido calculado a utilizando la metodología del Índice de Calidad de Vida (ICV), para mayor información consultar el Atlas Nacional de la Pobreza, elaborado por la Unidad de Análisis Económico y Social del Ministerio de Economía, Planificación y Desarrollo (MEPYD)

<sup>2</sup>La cobertura es la proporción de alumnos atendidos en un nivel educativo respecto a la demanda

<sup>3</sup>Hay dieciocho diputados en representación de la provincia Santiago, catorce son hombres y cuatro mujeres

<sup>4</sup>Muertes por cada 1,000 nacidos vivos. En los registros de muertes de menores de un año existe un subregistro que se calcula entre un 40% y 50%, estimación basada en información de las estimaciones de población y SINAVE. El indicador de mortalidad infantil calculado mediante encuesta para todo el país, duplica el valor del obtenido a partir de los datos del MSP, elevando la tasa al 28 por mil en el 2009

<sup>5</sup>Muertes por cada 100,000 nacidos vivos. Se calcula un subregistro de mortalidad materna entorno al 25%. Las estimaciones del indicador procedentes de encuesta calculan una razón mortalidad materna para todo el país de 159 para el año 2007

<sup>6</sup>El indicador oficial de los ODM incluye también a las embarazadas. Para obtener información provincial se utilizaron datos censales limitando el indicador al porcentaje de mujeres que ya son madres

<sup>7</sup>La incidencia de una enfermedad se refiere a los casos nuevos registrados por cada 100,000 habitantes al año

<sup>8</sup>Para este indicador, y con objeto de poder ofrecer datos provinciales, se utiliza la definición de "fuente mejorada" de la Organización Mundial de la Salud, que comprende aquellos hogares con provisión de agua de acueducto dentro o fuera de la vivienda, de una llave en otra vivienda o de una llave pública, es decir, aquella protegida de contaminación exterior

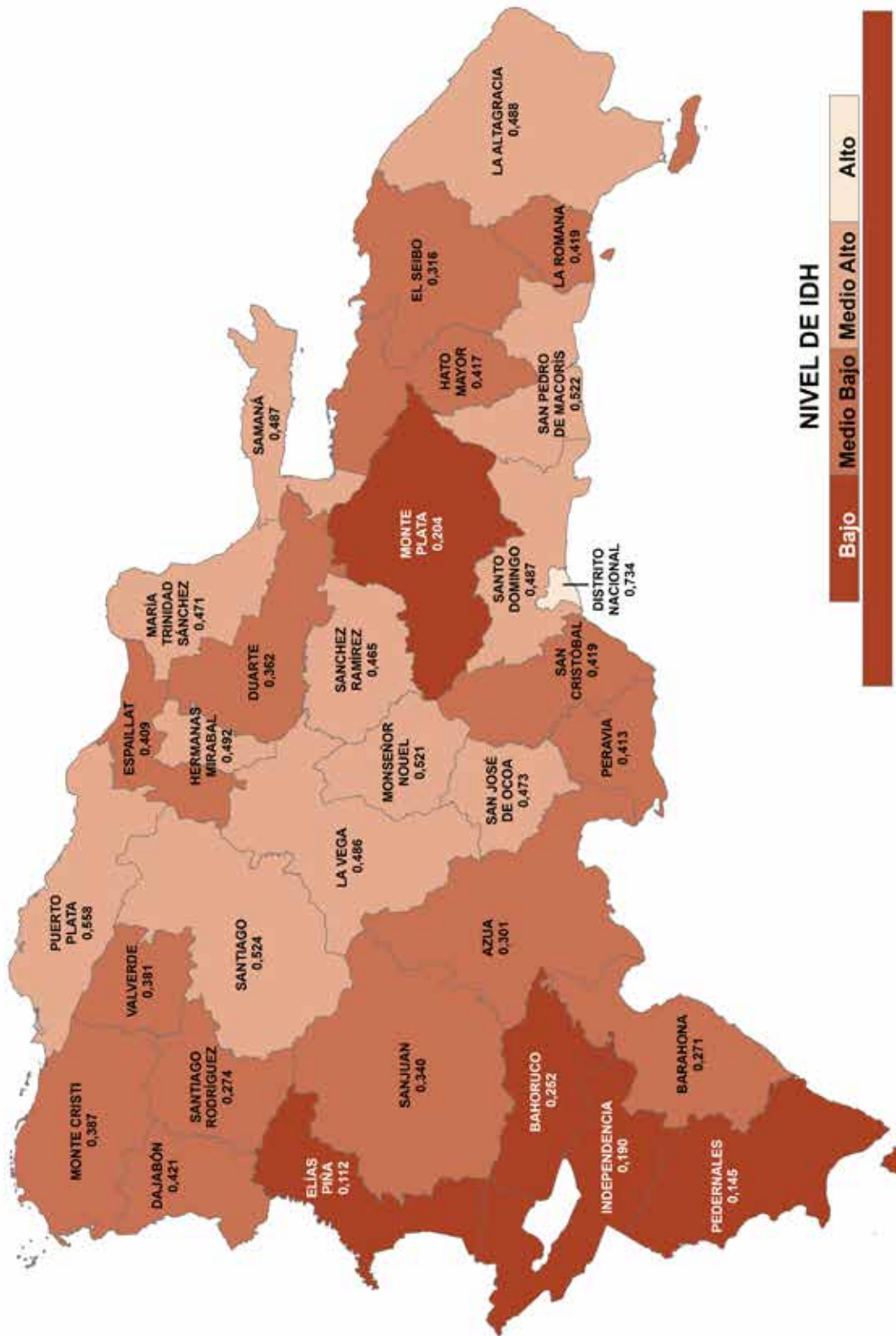
<sup>9</sup>Para este indicador, y con objeto de poder ofrecer datos provinciales, se utiliza una definición de "servicio de saneamiento mejorado" diferente de la oficial y que comprende solo los hogares con inodoros no compartidos

<sup>10</sup>El indicador original es el número de abonados a teléfonos celulares por cada 100 habitantes, sin embargo, para poder ofrecer el dato a nivel provincial se ha utilizado el porcentaje de personas que viven en hogares donde hay al menos un teléfono celular





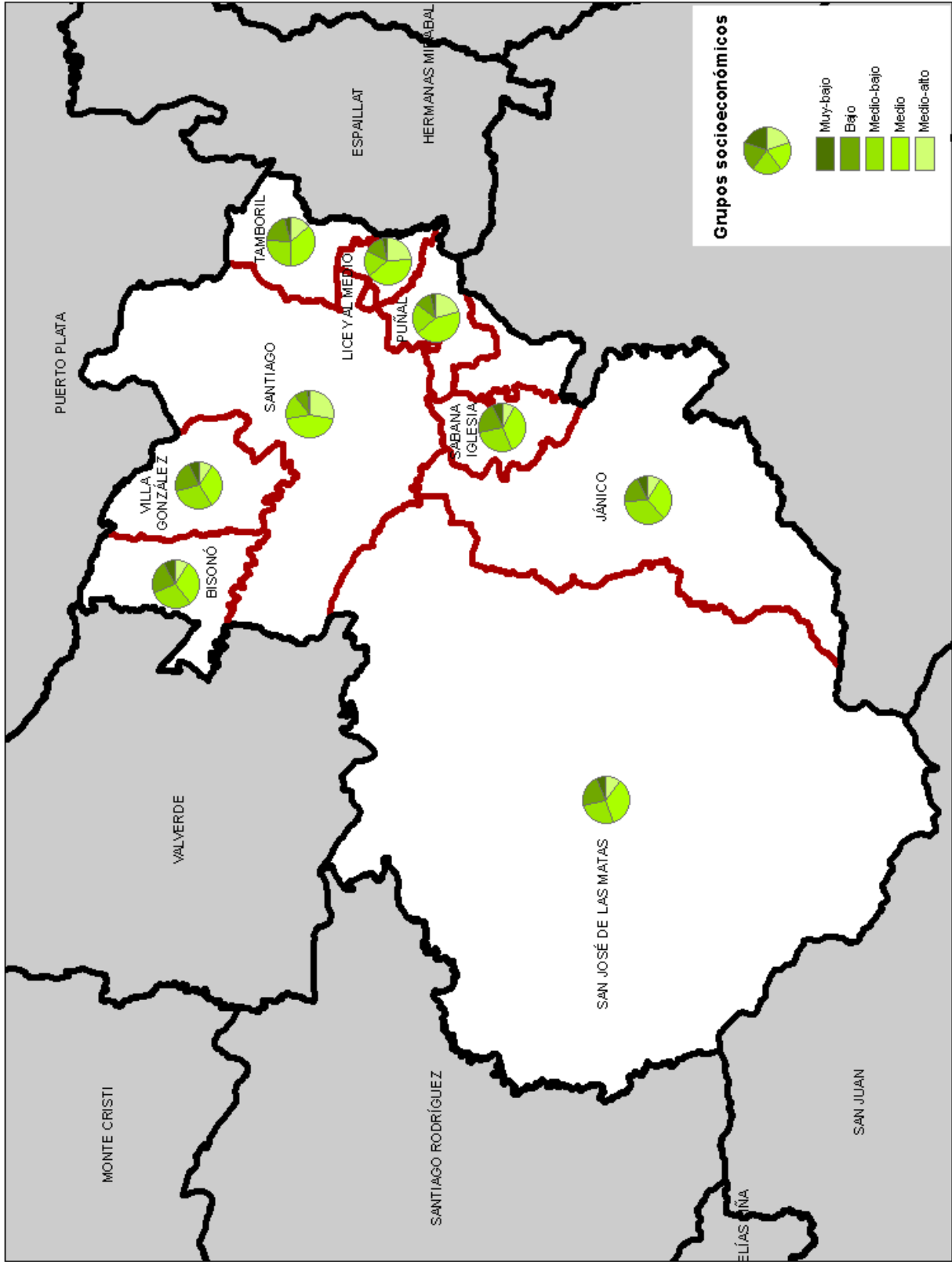
Mapa 13.1  
Índice de Desarrollo Humano provincial



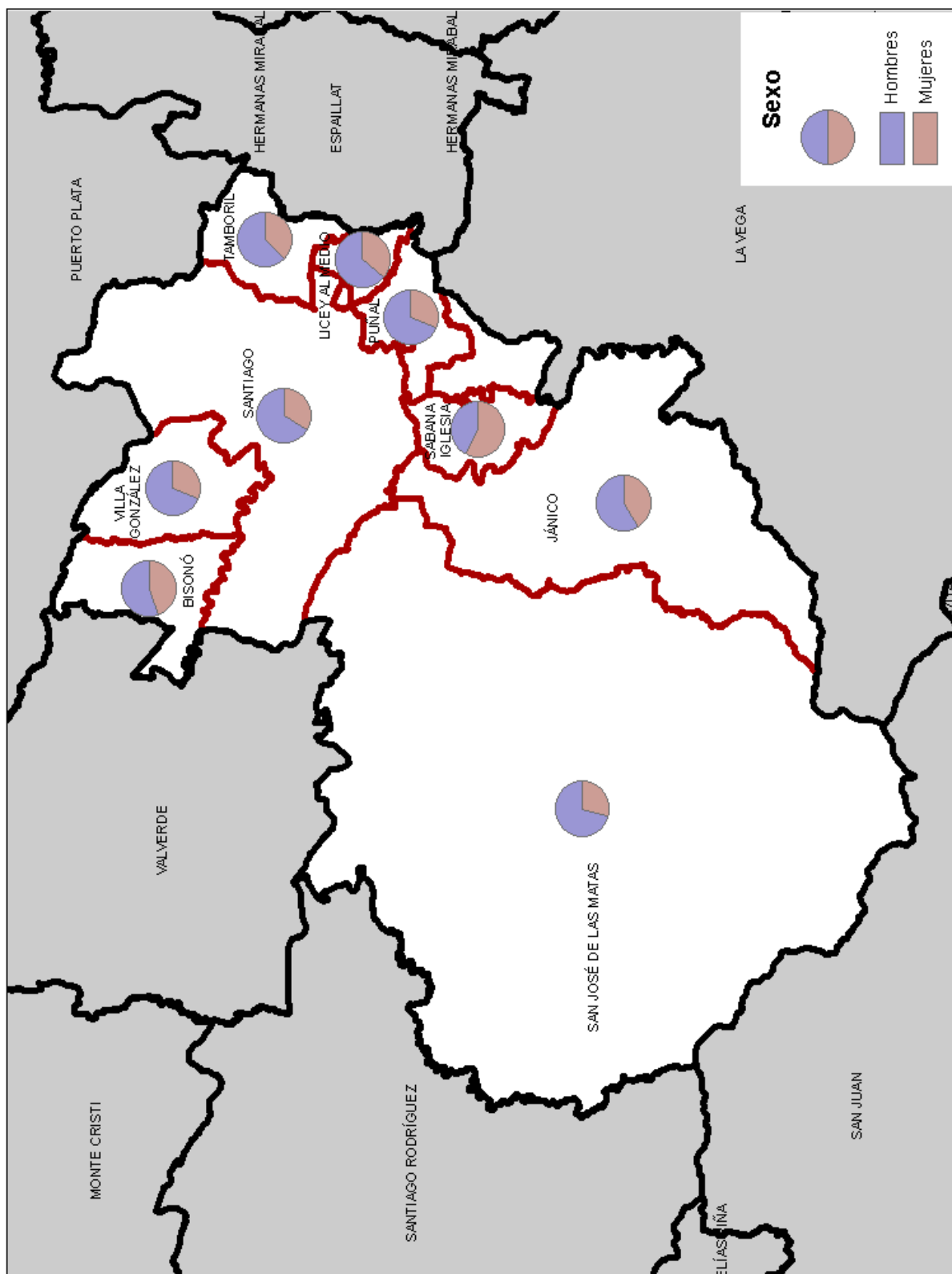




**Mapa 13.3**  
Población por grupos socioeconómicos, según municipios, provincia Santiago 2010

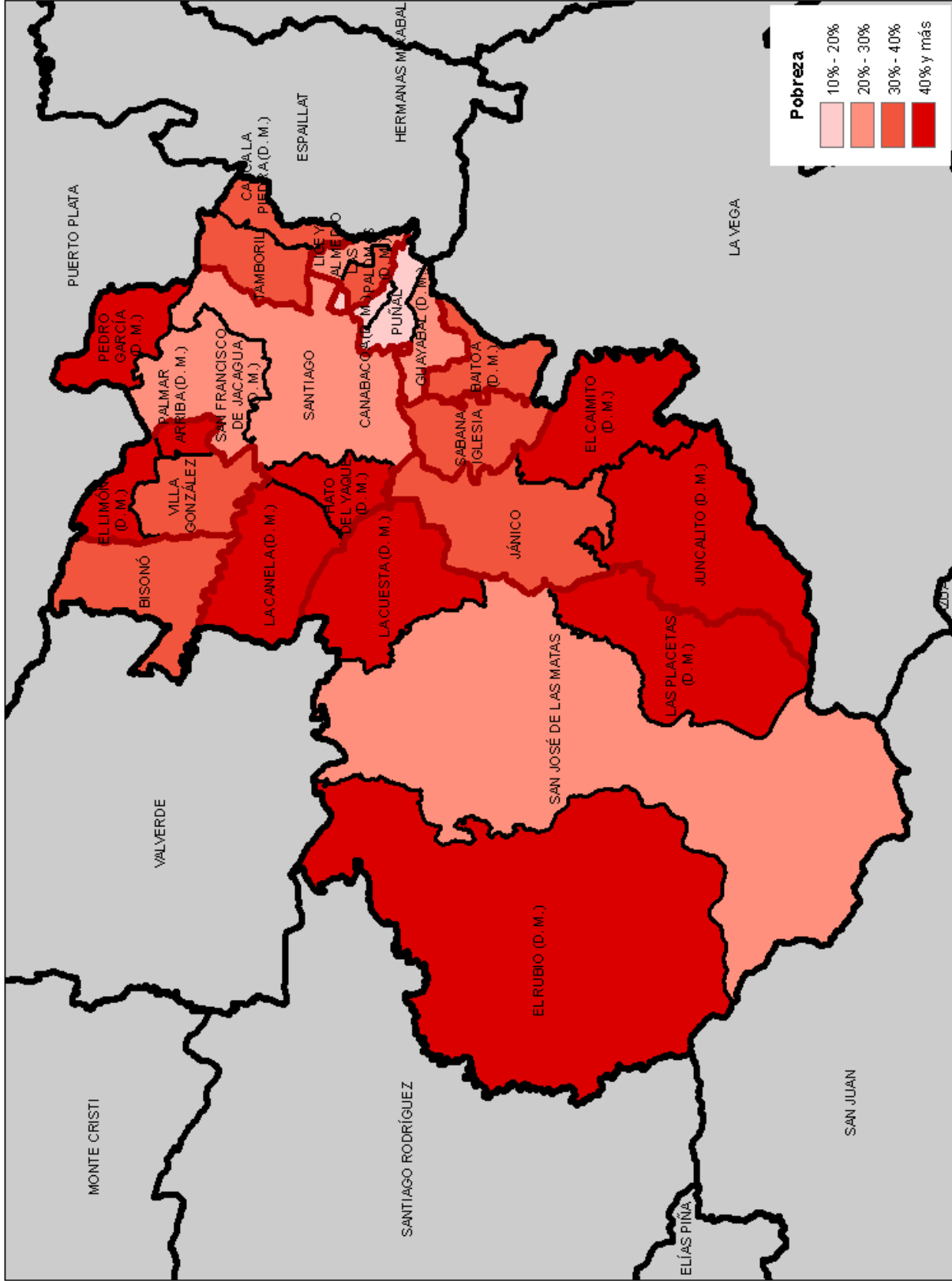


**Mapa 13.4**  
Cargos electos en las elecciones municipales del 2010, por sexo, según municipios, provincia Santiago





Mapa 13.5 Porcentaje de hogares pobres, según municipios y distritos municipales, provincia Santiago, 2010





Av. México esq. Leopoldo Navarro  
Edificio Oficinas Gubernamentales  
Juan Pablo Duarte, piso 9  
Distrito Nacional  
República Dominicana

Tel.: (809) 682 7777 / Fax: (809) 685 4424  
Correo electrónico: [info@one.gob.do](mailto:info@one.gob.do)  
[www.one.gob.do](http://www.one.gob.do)  
Todos los derechos reservados  
Se prohíbe la reproducción total o parcial  
Diciembre 2014